

中華民國115年度

新北市總預算案

新北市政府教育局主管

新北市地方教育發展基金  
新北市立豐珠中學

附屬單位預算之分預算  
(非營業部分)

新北市立豐珠中學編



新北市立豐珠中學  
新北市地方教育發展基金  
目 次  
中 華 民 國 115 年 度

一、業務計畫及預算說明.....	第 1 - 5 頁
二、預算主要表	
1、基金來源、用途及餘絀預計表.....	第 6 - 6 頁
2、基金來源、用途及餘絀預計表說明.....	第 7 - 7 頁
3、現金流量預計表.....	第 8 - 8 頁
三、預算明細表	
1、基金來源明細表.....	第 9 - 9 頁
2、基金用途明細表.....	第 10 - 14 頁
四、預算附表	
單位(或計畫)成本分析表.....	第 15 - 15 頁
五、預算參考表	
1、5年來主要業務計畫分析表.....	第 16 - 16 頁
2、員工人數彙計表.....	第 17 - 17 頁
3、用人費用彙計表-依人員別.....	第 18 - 19 頁
4、用人費用彙計表-依用途別.....	第 20 - 21 頁
5、各項費用彙計表.....	第 22 - 24 頁
六、附 錄	
1、預計平衡表.....	第 25 - 25 頁
2、資本資產明細表.....	第 26 - 26 頁



# 新北市立豐珠中學

## 新北市地方教育發展基金

### 業務計畫及預算說明

中華民國 115 年度

#### 壹、基金概況

##### 一、設立宗旨及願景

- (一)本校依據「高級中等教育法」及「國民教育法」之規定辦理，以養成德、智、體、群、美五育均衡發展之健全國民為宗旨。
- (二)依據「兒童及少年性剝削防制條例」第 22 條設置之中途學校。
- (三)本校自 99 年度起依教育經費編列與管理法第 13 條規定設置「新北市地方教育發展基金」，以促進教育健全發展，提昇教育經費運用績效。

##### 二、施政重點

- (一)學校係屬一所兼具教育、安置與輔導功能的獨立式中途學校。主要目的在確保經法院裁定之保護性個案能繼續就學，讓她們免於不當之傷害及恐懼的生活，協助她們建立正確的價值觀，重塑生命的歷程，並學習規劃未來美好的前程。(二)加強生活教育，引導人生正確價值方向和行為態度。
- (二)學校係屬全年安置住宿型學校，因應安置之需，學校提供學生住宿、膳食、生活用品、書籍、學習用品、課程教學及活動、醫療及心理諮商等各項需求。
- (三)以「服務領導」、「諮商專業」、「知識管理」、「生活美學」和「策略聯盟」等五項經營策略推展校務，形塑優質化豐珠學園，推展全人教育。
- (四)以學生為中心，學校為本位，設計彈性且多元之課程。課程實施涵括日間課程、夜間及寒暑假等假期課程；課程內涵以輔導為主軸，包含學科課程、技能課程、輔導課程、假期課程、主題課程等五大

面向，並積極推展人際關係、性別平等、健康生活、品德教育、親子關係、生命教育、消費教育、社會適應、環境教育、人權法治等十大核心主題課程，以提升學生之學習興趣、教育及輔導成效。

(五)強化輔導功能，以教訓輔三合一友善校園之教育理念，推展生命體驗教育及品德教育，積極規劃學生全方位之個別化服務方案（ISP），包含（1）個別化教育計畫（IEP）、（2）個別化輔導計畫（ICP）、（3）個別化健康計畫（IHP）、（4）個別化回歸計畫（IDP）及（5）個別化轉銜計畫（ITP），引導學生感受人生積極面，激發「善性」及「理性」的良好本質，協助學生修復身心創傷、重塑親子關係及恢復學習信心，尋得生涯發展方向，終能化蛹成蝶，重新展翅高飛，開創美好前程。

(六)建構前瞻性學習型之教育組織，積極推展教師專業發展，定期請專業領域老師指導課程研發與設計，引進多元社會資源，進行學校本位課程研發，落實跨領域教學研討。並辦理各類型教師及社工輔導知能研習，例如、班級經營、性別及兒少法律知能、諮商輔導及個案研討等研習，提升教師專業知能。

(七)發展策略聯盟及推動社區服務學習，結合鄰近大學、高中及國中小等學校資源，發展策略聯盟，共創效益。推動「鄉土及藝文系列活動」及「社區志工服務」，拓展公共關係。另連結區域醫療資源、社福機構及慈善團體等，建構完善支援系統。

### 三、組織概況

本校設置校長 1 人，綜理全校校務，下設教務處、總務處、學輔處、人事室及會計室等單位，員額編制教師 17 人、職員 7 人、工友 1 人、共計 26 人。

### 四、基金歸類及屬性

本基金係預算法第 4 條第 1 項第 2 款所定，特定收入來源，供特殊用途之特別收入基金，並編製附屬單位預算。

## 貳、業務計畫

單位：新臺幣千元

### 一、基金來源

來源別	本年度預算數	實施內容
財產收入	1	利息收入 1 千元。
政府撥入收入	41,513	公庫撥款收入 4,151 萬 3 千元。
規費收入	130	行政規費收入 6 萬元、使用規費收入 7 萬元。
其他收入	120	雜項收入 12 萬元。

### 二、基金用途

業務計畫	本年度預算數	實施內容
高中及高職教育業務計畫	40,984	本年度預算編列 4,098 萬 4 千元，計有高中普通班 2 班、國中部普通班 3 班，合計 5 班，學生人數 24 人。本計畫擬新購各科教學設備，充實各科教材，以提高教學效能，革新教學方法；辦理場地開放、藝文競賽、數位教學、科學推廣、學生輔導等項目，以期透過各項活動，強健學生身心體魄，增進學生生活智慧；配合校務推動行政處室支援工作，進而增進運作效能。
建築及設備業務計畫	780	本年度預算編列 78 萬元，計有其他設備 78 萬元，辦理充實學校館藏圖書及各項教學或辦公設備。

### 參、預算概要

#### 一、基金來源及用途之預計

(一)本年度基金來源 4,176 萬 4 千元，較上年度預算數 4,103 萬元，增加

73 萬 4 千元，約 1.79%，主要係市庫撥款收入所致。

(二)本年度基金用途 4,176 萬 4 千元，較上年度預算數 4,103 萬元，增加 73 萬 4 千元，約 1.79%，主要係用人費用增加所致。

## 二、基金餘絀之預計

本年度基金來源及用途相抵後，本年度賸餘為 0。

三、補辦預算事項：無。

## 肆、以前年度計畫實施成果概述

一、前(113)年度計畫實施成果概述：基金來源決算數 4,190 萬 7,323 元，基金用途決算數 4,168 萬 1,974 元，賸餘數 22 萬 5,349 元。

二、上年度已過期間(114 年 1 月 1 日至 6 月 30 日止)計畫實施成果概述：

(一)基金來源部分：政府撥入收入 3,275 萬 3,985 元、其他收入 7 萬 4,923 元。

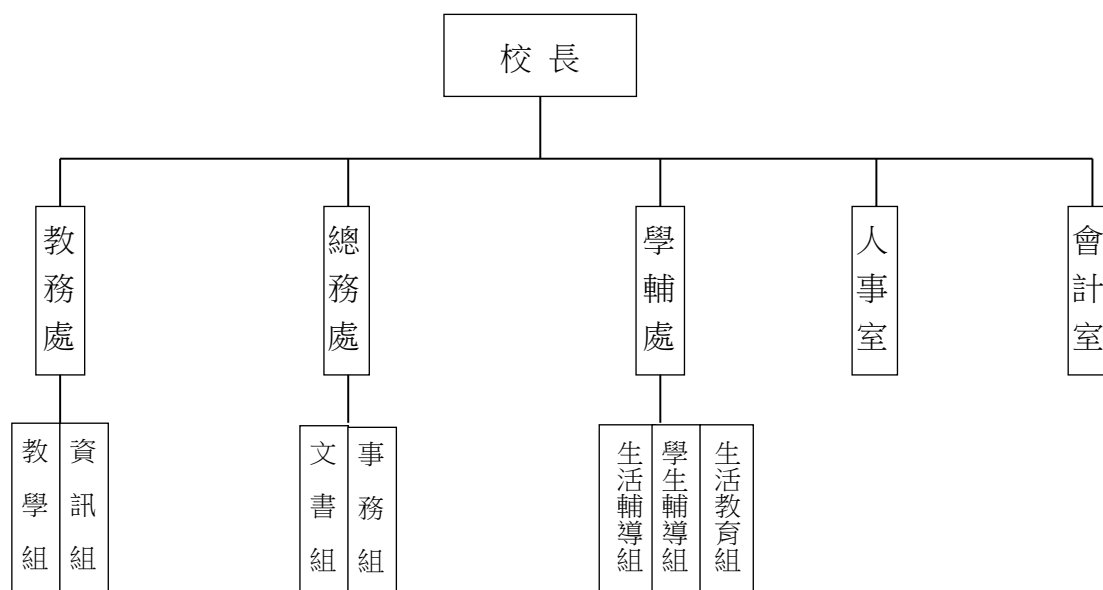
(二)基金用途部分：高中及高職教育業務計畫 2,257 萬 834 元、建築及設備業務計畫 26 萬 4,504 元。

(三)總計 114 年上半年賸餘數 999 萬 3,570 元。

## 伍、組織系統圖

### 新北市立豐珠中學

#### 組織系統圖



員額編制表																												
教育人員				軍護		公務人員														技工工友				編制員額總計				
總班級數	總教師人數	校長	教保員	專任運動教練	教官	護理教師	組長	幹事	技士	技佐	助理員	電器管理員	管理員	書記	營養師	護理師或護士	主任(人)	組員(人)	助理員(人)	主任(會)	組員(會)	佐理員(會)	留用人員		合計	技工	工友	廚工
5	17	1					2	1			1					1	1			1				7	1		1	26

新北市立豐珠中學  
 新北市地方教育發展基金  
**基金來源、用途及餘絀預計表**  
 中華民國115年度

單位：新臺幣千元

前年度決算數	項 目	本年度預算數	上年度預算數	比較增減(-)
41,907	基金來源	41,764	41,030	734
0	徵收及依法分配收入	0	0	0
0	徵收收入	0	0	0
0	違規罰款收入	0	0	0
74	勞務收入	0	0	0
74	服務收入	0	0	0
8	財產收入	1	1	0
8	利息收入	1	1	0
41,698	政府撥入收入	41,513	40,779	734
41,698	公庫撥款收入	41,513	40,779	734
0	規費收入	130	130	0
0	行政規費收入	60	60	0
0	使用規費收入	70	70	0
127	其他收入	120	120	0
127	雜項收入	120	120	0
41,682	基金用途	41,764	41,030	734
40,904	高中及高職教育計畫	40,984	40,250	734
40,904	高中教育	40,984	40,250	734
778	建築及設備計畫	780	780	0
45	營建及修建工程	0	0	0
733	其他設備	780	780	0
225	本期賸餘 (短絀-)	0	0	0
9,501	期初基金餘額	9,726	9,501	225
0	解繳公庫	0	0	0
9,726	期末基金餘額	9,726	9,501	225

備註：

新北市市立豐珠中學  
新北市地方教育發展基金  
基金來源、用途及餘絀預計表說明  
中華民國 115 年度

壹、基金來源：

- 一、財產收入：本年度預算數為 1 千元，主要為專戶利息收入 1 千元。
- 二、政府撥入收入：本年度預算數為 4,151 萬 3 千元，主要為市庫撥款收入 4,151 萬 3 千元。
- 三、規費收入：本年度預算數為 13 萬元，主要為市管公有房舍屋頂設置太陽光電發電系統標租案獎勵金 7 萬元、教師甄試報名費 6 萬元。
- 四、其他收入：本年度預算數為 12 萬元，主要為員工宿舍使用費收入 12 萬元。

貳、基金用途：

- 一、國民教育業務計畫：本年度預算數為 4,098 萬 4 千元，主要擬新購各科教學設備，充實各科教材，以提高教學效能，革新教學方法；辦理場地開放、藝文競賽、數位教學、科學推廣、學生輔導等項目，以期透過各項活動，強健學生身心體魄，增進學生生活智慧；配合校務推動行政處室支援工作，進而增進運作效能。
- 二、建築及設備業務計畫：本年度預算數為 78 萬元，包括其他設備 78 萬元，主要係辦理充實館藏圖書、各項教學及行政等設備以改善教學環境，增進教學效能。

新北市立豐珠中學  
 新北市地方教育發展基金  
**現金流量預計表**  
 中華民國115年度

單位：新臺幣千元

項 目	預 算	數	說 明
業務活動之現金流量			
本期賸餘(短絀)		0	
調整非現金項目		0	
流動資產淨減(淨增)		0	
流動負債淨增(淨減)		0	
業務活動之淨現金流入(流出)		0	
其他活動之現金流量			
增加短期債務及其他負債		0	
增加其他負債		0	
增加其他資產		0	
增加其他資產		0	
其他活動之淨現金流入(流出)		0	
現金及約當現金之淨增(淨減)		0	
期初現金及約當現金		14,542	
期末現金及約當現金		14,542	

註：

新北市立豐珠中學  
 新北市地方教育發展基金  
**基金來源明細表**  
 中華民國 115 年度

單位：新臺幣千元

科目及業務項目	單位	預 算 數			說 明
		數量 (業務量)	利(費)率	金 額	
財產收入				1	
利息收入	年	1	1,000	1	專戶利息收入
政府撥入收入				41,513	
公庫撥款收入	年	1	41,513,000	41,513	市庫撥款收入
規費收入				130	
行政規費收入	年	1	60,000	60	考試報名費(收支併列)-教師甄試報名費
使用規費收入	年	1	70,000	70	場地租借(收支併列)-設置太陽光電發電系統獎勵金
其他收入				120	
雜項收入	年	1	120,000	120	員工宿舍使用費
總 計：				41,764	

新北市立豐珠中學  
 新北市地方教育發展基金  
**基金用途明細表**  
 中華民國115年度

單位：新臺幣千元

前年度 決算數	業務計畫及 用途別科目	本年度 預算數	上年度 預算數	計畫內容說明
40,904	52 高中及高職教育計畫	40,984	40,250	
40,904	521 高中教育	40,984	40,250	
27,389	1 用人費用	26,243	24,173	
16,719	11 正式員額薪資	13,759	11,694	
15,928	113 職員薪金	13,376	11,311	教職員薪資
366		0	0	
425	114 工員工資	383	383	工友薪資
1,102	12 聘僱及兼職人員薪資	2,768	2,699	
825	121 聘用人員薪金	494	454	約聘人員六等1名薪資
0		1,963	1,905	約聘人員七等3名薪資
185	124 兼職人員酬金	0	0	
93		0	0	
0		100	100	兼代課鐘點費
0		211	240	組織創新及人力資源整合試辦 方案兼代課鐘點費
1,243	13 加(夜)班費	1,164	1,221	
799	131 延長工時加班費	0	0	
0		720	800	中途學校經費-各項業務加班費
444	134 未休假加班費	405	384	未休假加班費
0		39	37	約聘人員七等未休假加班費
3,690	15 獎金	3,807	3,795	
1,605	151 考績獎金	1,500	1,500	教職員工考績獎金
2,085	152 年終獎金	2,000	2,000	教職員工年終獎金
0		62	57	約聘人員六等年終獎金
0		245	238	約聘人員七等年終獎金
2,389	16 退休及卹償金	2,463	2,380	
106	161 職員退休及離職金	80	80	長期代理代課教師退職準備金
52		0	0	
2,230		1,528	1,388	教職員退撫基金提撥
0		680	744	教職員退休金、撫慰金、獎勵 金
0		30	28	約聘人員六等離職儲金提撥
0		121	116	約聘人員七等離職儲金提撥
0	162 工員退休及離職金	24	24	工友退職準備金提撥
2,246	18 福利費	2,282	2,384	
1,754	181 分擔員工保險費	1,500	1,500	教職員工公保、勞保、健保
14		0	0	
0		70	62	約聘人員六等勞保、健保
0		246	236	約聘人員七等勞保、健保
16	183 傷病醫藥費	60	60	教職員工健康檢查費
296	18Y 其他福利費	230	230	教職員休假補助費(10日內)
166		100	220	公教人員各項補助(婚喪及生育 補助、子女教育補助相關費用)
0		12	12	教職員休假補助費(逾10日)
0		64	64	約聘人員休假補助費

新北市立豐珠中學  
 新北市地方教育發展基金  
**基金用途明細表**  
 中華民國115年度

單位：新臺幣千元

前年度 決算數	業務計畫及 用途別科目	本年度 預算數	上年度 預算數	計畫內容說明
9,894	<b>服務費用</b>	10,227	11,023	
2				
527	<b>水電費</b>	705	705	
21				
53	工作場所電費	0	0	
212				
374		555	555	電費
	工作場所水費	150	150	水費
100				
214		140	140	
81	<b>郵電費</b>			
22		40	40	郵資
	郵費			
24		100	100	電話費
221				
57	電話費			
222				
293	<b>旅運費</b>	300	300	
23				
293	國內旅費	300	300	國內旅費
231				
13	<b>印刷裝訂與廣告費</b>	180	180	
24				
13	印刷及裝訂費	180	180	各種資料印刷及裝訂費
241				
523	<b>修理保養及保固費</b>	1,026	982	
25				
141	一般房屋修護費	212	212	中途學校經費-辦公房屋相關建築物修繕
252				
121	宿舍修護費	150	150	中途學校經費-宿舍修繕
253				
61	機械及設備修護費	15	15	電腦設備及維護管理費
255				
166		90	90	統籌課業費-辦公設備修繕
0				
0		149	155	訓導活動-各項機械及設備修繕
0		200	200	中途學校經費-教學設備維護修繕
0				
0		50	0	專用下水道機器操作運轉及維修相關經費
20	雜項設備修護費	20	20	校園AED維護費
257				
14		20	20	飲水設備維護費
0				
0		70	70	場地租借(收支併列)-設備維護費
0				
0		50	50	消防設備修護費
7,718	<b>一般服務費</b>	7,085	7,635	
27				
10	外包費	0	0	
279				
230		60	60	校園保全服務費
0				
0		170	170	中途學校經費-庶務性工作委外辦理費用
7,265	計時與計件人員酬金	204	204	小型自立午餐學校廚工補助-2人
27D				
123		0	0	
0		300	300	中途學校經費-僱用專人值勤9人值班費
0				
0		200	200	中途學校經費-自立午餐廚工2人薪資、保險、年終工作獎金及退職準備金
0				
0		4,600	5,300	中途學校經費-僱用專人值勤9人薪資、保險、年終工作獎金及退職準備金

新北市立豐珠中學  
 新北市地方教育發展基金  
**基金用途明細表**  
 中華民國115年度

單位：新臺幣千元

前年度 決算數	業務計畫及 用途別科目	本年度 預算數	上年度 預算數	計畫內容說明
027D	計時與計件人員酬金	1,025	890	校園門禁安全維護費-僱用專人值勤2人薪資、保險、年終工作獎金、退職準備金及健康檢查費
0		436	421	組織創新及人力資源整合試辦方案臨時人員1人薪資、保險、年終工作獎金及退職準備金
9027F	體育活動費	90	90	教職員工文康活動費
58628	專業服務費	639	929	
546285	講課鐘點、稿費、出席 審查及查詢費	50	100	中途學校經費-學生心理諮商輔導鐘點費
0		150	200	中途學校經費-技藝教育、社團及及試探週課程鐘點費
0		100	150	中途學校經費-假日課程及補救教學鐘點費
0		50	50	中途學校經費-學生鑑定、安置、轉銜、輔導業務進修鐘點費
0		150	200	中途學校經費-專家學者出席費(課程規劃、教學及校務)
0		20	20	聯課活動鐘點費
0287	委託檢驗(定)試驗認證 費	30	30	高低壓供電電氣技工維護費
0289	試務甄選費	60	60	考試報名費(收支併列)-辦理教師甄選相關費用
4128Y	其他專業服務費	12	12	校園環境維護費用
0		10	100	中途學校經費-各項活動專業服務費
0		7	7	飲水機水質檢測費用
15229	公共關係費	152	152	
152291	公共關係費	152	152	首長特別費(12,700元*12月)(配合預算編列至千元)
1,8053	材料及用品費	2,340	2,589	
33031	使用材料費	250	350	
330312	燃料	250	350	中途學校經費-學生宿舍鍋爐用燃料
1,47532	用品消耗	2,090	2,239	
515321	辦公(事務)用品	415	515	中途學校經費-辦公(事務)用之消耗及非消耗品
67		208	208	辦公費-辦公(事務)用之消耗及非消耗品
0		447	447	訓導活動-辦公及教學相關用品
4322	報章雜誌	100	100	中途學校經費-訂閱圖書、報紙及雜誌相關費用
50323	農業與園藝用品及環境 美化費	50	50	訓導活動-校園綠美化及環境清潔衛生用品

新北市立豐珠中學  
 新北市地方教育發展基金  
**基金用途明細表**  
 中華民國115年度

單位：新臺幣千元

前年度 決算數	業務計畫及 用途別科目	本年度 預算數	上年度 預算數	計畫內容說明
115326	食品	150	200	中途學校經費-各項活動之食品及誤餐費
17328	醫療用品(非醫療院所使用)	50	50	中途學校經費-健康中心醫療保健用品
0		2	2	健康中心衛生保健費
66732Y	其他用品消耗	200	200	中途學校經費-校外教學活動費
39		0	0	
0		50	50	中途學校經費-教師進修研習材料費
0		250	250	中途學校經費-各科教具教材費
0		130	130	中途學校經費-假期課程材料費
0		16	15	運動會相關經費
0		6	6	推動學校健康促進政策經費
0		16	16	社團活動經費
4504	<b>租金、償債、利息及相關手續費</b>	690	740	
29544	交通及運輸設備租金	560	560	
249442	車租	100	100	中途學校經費-學生就醫車租
0		400	400	中途學校經費-校外教學車租
46443	電信設備租金	60	60	中途學校經費-電話交換機系統租金
15545	雜項設備租金	130	180	
155451	雜項設備租金	130	180	中途學校經費-影印機租金
1,3417	<b>會費、捐助、補助、分攤、照護、救濟與交流活動費</b>	1,435	1,676	
471	會費	4	4	
4713	職業團體會費	3	3	中途學校經費-教育會會費
0		1	1	中途學校經費-護理師護士公會會費
1,33272	<b>捐助、補助與獎助</b>	1,425	1,659	
1,280726	獎助學員生給與	100	100	中途學校經費-學生書籍補助
0		50	50	國中原住民學生獎學金
0		200	200	中途學校經費-學生生活補助
0		50	50	中途學校經費-學生服裝補助
0		20	20	中途學校經費-學生教育用品補助
0		0	22	
0		860	1,070	中途學校經費-學生主副食補助
0		9	9	優秀學生獎勵金
0		31	35	低收入戶、中低收入戶、身心障礙及家庭突遭變故學生午餐補助
5372Y	其他捐助、補助與獎助	45	45	中途學校經費-各項競賽績優獎金及獎品

新北市立豐珠中學  
 新北市地方教育發展基金  
**基金用途明細表**  
 中華民國115年度

單位：新臺幣千元

前年度 決算數	業務計畫及 用途別科目	本年度 預算數	上年度 預算數	計畫內容說明
072Y	其他捐助、補助與獎助	45	45	中途學校經費-學生就醫經費
0		15	13	教師節紀念品
574	補貼、獎勵、慰問、照 護與救濟	6	13	
5743	獎勵費用	6	13	資深優良教師獎勵金
259	其他	49	49	
2591	其他支出	49	49	
2591Y	其他	24	24	中途學校經費-導護相關費用
0		25	25	中途學校經費-辦理各項活動保 險費
7785M	建築及設備計畫	780	780	
455M2	營建及修建工程	0	0	
455	購建固定資產、無形資 產、非理財目的之長期投 資及營舍與設施工程支出	0	0	
4551	購建固定資產	0	0	
45513	擴充改良房屋建築及設 備	0	0	
7335M4	其他設備	780	780	
7335	購建固定資產、無形資 產、非理財目的之長期投 資及營舍與設施工程支出	780	780	
73351	購建固定資產	780	780	
733516	購置雜項設備	65	65	班級設備費-充實學校館藏圖書
0		295	295	班級設備費-充實各項教學及辦 公設備
0		420	420	充實各項教學及辦公設備
41,682	總 計	41,764	41,030	

新北市立豐珠中學  
 新北市地方教育發展基金  
**單位（或計畫）成本分析表**  
 中華民國 115 年度

單位：新臺幣千元

計 畫 別	單位	單位成本 (元)或 平均利 (費)率	數量	預 算 數	說 明
高中及高職教育計畫				40,984	
高中教育				40,984	
建築及設備計畫				780	
其他設備				780	
合 計				41,764	

新北市立豐珠中學  
 新北市地方教育發展基金  
 5 年來主要業務計畫分析表

中華民國 115 年度

單位：新臺幣千元

年 度 及 項 目	單 位	數 量	單 位 成 本(元)或平 均利(費)率	預 ( 決 ) 算 數	說 明
本年度預算數				41,764	
高中及高職教育計畫				40,984	
建築及設備計畫				780	
上年度預算數				41,030	
高中及高職教育計畫				40,250	
建築及設備計畫				780	
前年度決算數				41,682	
高中及高職教育計畫				40,904	
建築及設備計畫				778	
112年度決算數				38,156	
高中及高職教育計畫				37,417	
建築及設備計畫				739	
111年度決算數				38,239	
高中及高職教育計畫				37,396	
建築及設備計畫				844	



新北市立  
 新北市地方  
**用人費用**  
 中華民國

科 目	正式員 額薪資	聘僱人 員薪資	加(夜) 班費	津 貼	獎 金			退休及
					年終獎金	考績獎金	其他	退休金
總 計	13,759	2,457	1,164		2,307	1,500		2,463
高中及高職教育計畫	13,759	2,457	1,164		2,307	1,500		2,463
正式人員	13,759		1,125		2,000	1,500		1,632
聘僱人員		2,457	39		307			151
兼任人員								
其他人員								680

1、「計時與計件人員酬金」：僱用專人值勤5,925千元、自立午餐及幼兒園廚工404千元、組織創新臨時人員436千元。

2、考績獎金：依公務人員考績法第7、8、12條暨公立高級中等以下學校教師成績考核辦法第4條等規定，預算人數26人，預算金額為1,500千元。年終獎金：依據行政院各年度訂定之軍公教人員年終工作獎金發給注意事項，預算人數30人，預算金額為2,307千元。

豐珠中學  
教育發展基金  
彙計表  
115年度

單位：新臺幣千元

卹償金	資遣費	福 利 費				提繳費	合 計	兼任人員 用人費用	總 計
		分擔保 險費	傷病醫 藥費	提撥福 利金	其他				
		1,816	60		406		25,932	311	26,243
		1,816	60		406		25,932	311	26,243
		1,500	60		342		21,918		21,918
		316			64		3,334		3,334
								311	311
							680		680

新北市立  
新北市地方  
用人費用  
中華民國

科 目	正式員 額薪資	聘僱人 員薪資	加(夜) 班費	津 貼	獎 金			退休及
					年終獎金	考績獎金	其他	退休金
總 計	13,759	2,457	1,164		2,307	1,500		2,463
高中及高職教育計畫	13,759	2,457	1,164		2,307	1,500		2,463
職員薪金	13,376							
工員工資	383							
聘用人員薪金		2,457						
兼職人員酬金								
延長工時加班費			720					
未休假加班費			444					
考績獎金						1,500		
年終獎金					2,307			
職員退休及離職金								2,439
工員退休及離職金								24
分擔員工保險費								
傷病醫藥費								
其他福利費								

1、「計時與計件人員酬金」：僱用專人值勤5,925千元、自立午餐及幼兒園廚工404千元、組織創新臨時人員436千元。

2、考績獎金：依公務人員考績法第7、8、12條暨公立高級中等以下學校教師成績考核辦法第4條等規定，預算人數26人，預算金額為1,500千元。年終獎金：依據行政院各年度訂定之軍公教人員年終工作獎金發給注意事項，預算人數30人，預算金額為2,307千元。

豐珠中學  
教育發展基金  
彙計表  
115年度

單位：新臺幣千元

卹償金	資遣費	福 利 費				提繳費	合 計	兼任人員 用人費用	總 計
		分擔保 險費	傷病醫 藥費	提撥福 利金	其他				
		1,816	60		406		25,932	311	26,243
		1,816	60		406		25,932	311	26,243
							13,376		13,376
							383		383
							2,457		2,457
								311	311
							720		720
							444		444
							1,500		1,500
							2,307		2,307
							2,439		2,439
							24		24
		1,816					1,816		1,816
			60				60		60
					406		406		406

新都市立豐珠中學  
新都市地方教育發展基金  
各項費用彙計表  
中華民國115年度

單位：新臺幣千元

前年度 決算數	上年度 預算數	科目	本年度預算數			
			合計	高中及高職 教育計畫	建築及設備 計畫	
27,389	24,173	用人費用	26,243	26,243	0	
16,719	11,694	正式員額薪資	13,759	13,759	0	
16,294	11,311	職員薪金	13,376	13,376	0	
425	383	工員工資	383	383	0	
1,102	2,699	聘僱及兼職人員薪資	2,768	2,768	0	
825	2,359	聘用人員薪金	2,457	2,457	0	
278	340	兼職人員酬金	311	311	0	
1,243	1,221	加(夜)班費	1,164	1,164	0	
799	800	延長工時加班費	720	720	0	
444	421	未休假加班費	444	444	0	
3,690	3,795	獎金	3,807	3,807	0	
1,605	1,500	考績獎金	1,500	1,500	0	
2,085	2,295	年終獎金	2,307	2,307	0	
2,389	2,380	退休及卹償金	2,463	2,463	0	
2,389	2,356	職員退休及離職金	2,439	2,439	0	
	24	工員退休及離職金	24	24	0	
2,246	2,384	福利費	2,282	2,282	0	
1,768	1,798	分擔員工保險費	1,816	1,816	0	
16	60	傷病醫藥費	60	60	0	
462	526	其他福利費	406	406	0	
9,894	11,023	服務費用	10,227	10,227	0	
527	705	水電費	705	705	0	
427	555	工作場所電費	555	555	0	
100	150	工作場所水費	150	150	0	
81	140	郵電費	140	140	0	
24	40	郵費	40	40	0	
57	100	電話費	100	100	0	
293	300	旅運費	300	300	0	
293	300	國內旅費	300	300	0	
13	180	印刷裝訂與廣告費	180	180	0	

新都市立豐珠中學  
新都市地方教育發展基金  
各項費用彙計表  
中華民國115年度

單位：新臺幣千元

前年度 決算數	上年度 預算數	科目	本年度預算數			
			合計	高中及高職 教育計畫	建築及設備 計畫	
13	180	印刷及裝訂費	180	180	0	
523	982	修理保養及保固費	1,026	1,026	0	
141	212	一般房屋修護費	212	212	0	
121	150	宿舍修護費	150	150	0	
227	460	機械及設備修護費	504	504	0	
34	160	雜項設備修護費	160	160	0	
7,718	7,635	一般服務費	7,085	7,085	0	
240	230	外包費	230	230	0	
7,388	7,315	計時與計件人員酬金	6,765	6,765	0	
90	90	體育活動費	90	90	0	
586	929	專業服務費	639	639	0	
546	720	講課鐘點、稿費、出席審查及查詢費	520	520	0	
	30	委託檢驗(定)試驗認證費	30	30	0	
	60	試務甄選費	60	60	0	
41	119	其他專業服務費	29	29	0	
152	152	公共關係費	152	152	0	
152	152	公共關係費	152	152	0	
1,805	2,589	材料及用品費	2,340	2,340	0	
330	350	使用材料費	250	250	0	
330	350	燃料	250	250	0	
1,475	2,239	用品消耗	2,090	2,090	0	
582	1,170	辦公(事務)用品	1,070	1,070	0	
4	100	報章雜誌	100	100	0	
50	50	農業與園藝用品及環境美化費	50	50	0	
115	200	食品	150	150	0	
17	52	醫療用品(非醫療院所使用)	52	52	0	

新都市立豐珠中學  
新都市地方教育發展基金  
各項費用彙計表  
中華民國115年度

單位：新臺幣千元

前年度 決算數	上年度 預算數	科目	本年度預算數			
			合計	高中及高職 教育計畫	建築及設備 計畫	
706	667	其他用品消耗	668	668	0	
450	740	租金、償債、利息及相關手續費	690	690	0	
295	560	交通及運輸設備租金	560	560	0	
249	500	車租	500	500	0	
46	60	電信設備租金	60	60	0	
155	180	雜項設備租金	130	130	0	
155	180	雜項設備租金	130	130	0	
778	780	購建固定資產、無形資產、非理財目的之長期投資及營舍與設施工程支出	780	0	780	
778	780	購建固定資產	780	0	780	
45		擴充改良房屋建築及設備	0	0	0	
733	780	購置雜項設備	780	0	780	
1,341	1,676	會費、捐助、補助、分攤、照護、救濟與交流活動費	1,435	1,435	0	
4	4	會費	4	4	0	
4	4	職業團體會費	4	4	0	
1,332	1,659	捐助、補助與獎助	1,425	1,425	0	
1,280	1,556	獎助學員生給與	1,320	1,320	0	
53	103	其他捐助、補助與獎助	105	105	0	
5	13	補貼、獎勵、慰問、照護與救濟	6	6	0	
5	13	獎勵費用	6	6	0	
25	49	其他	49	49	0	
25	49	其他支出	49	49	0	
25	49	其他	49	49	0	
41,682	41,030	合計	41,764	40,984	780	

新北市立豐珠中學  
 新北市地方教育發展基金  
**預計平衡表**  
 中華民國115年12月31日

單位：新臺幣千元

113年12月31日 實 際 數	科 目	115年12月31日 預 計 數	114年12月31日 預 計 數	比較增減
16,161	資 產 合 計	16,161	16,161	0
16,161	資 產	16,161	16,161	0
14,542	流動資產	14,542	14,542	0
14,542	現金	14,542	14,542	0
14,542	銀行存款	14,542	14,542	0
0	預付款項	0	0	0
0	預付費用	0	0	0
1,387	投資、長期應收款 項、貸墊款及準備金	1,387	1,387	0
1,387	準備金	1,387	1,387	0
1,387	退休及離職準備 金	1,387	1,387	0
231	其他資產	231	231	0
231	什項資產	231	231	0
231	暫付及待結轉帳 項	231	231	0
57,466	代管資產	57,466	57,466	0
-57,466	應付代管資產	-57,466	-57,466	0
6,435	負 債	6,435	6,435	0
4,968	流動負債	4,968	4,968	0
4,968	應付款項	4,968	4,968	0
4,968	應付代收款	4,968	4,968	0
1,467	其他負債	1,467	1,467	0
1,467	什項負債	1,467	1,467	0
80	存入保證金	80	80	0
1,387	應付退休及離職 金	1,387	1,387	0
0	暫收及待結轉帳 項	0	0	0
9,726	基金餘額	9,726	9,726	0
9,726	基金餘額	9,726	9,726	0
9,726	基金餘額	9,726	9,726	0
9,726	累積餘額	9,726	9,726	0
16,161	負債及基金餘額合計	16,161	16,161	0

新北市立豐珠中學  
新北市地方教育發展基金

**資本資產明細表**

中華民國115年度

單位：新臺幣千元

項 目	取得成本 (期初餘額)	以前年度 累計折舊/ 長期投資 評價	本 年 度 變 動				本年度累 計折舊/長 期投資評 價變動數	期末餘額	
			增 加		減 少				主要增減 原因說明
			金 額	類 型	金 額	類 型			
非理財目的之長期投資									
土地									
土地改良物									
房屋及建築	98	91					1	6	
機械及設備	4,742	3,753					90	899	
交通及運輸設備	1,239	785					235	219	
雜項設備	10,357	980	780	(1)			250	9,907	
購建中固定資產									
租賃資產									
租賃權益改良									
電腦軟體	94				1	(11)		93	
權利									
發展中之無形資產									
其他無形資產									
遞耗資產									
其他									
合計	16,530	5,609	780		1		576	11,124	

註：