

中華民國113年度

新 北 市 總 預 算

新北市政府教育局主管

新北市地方教育發展基金
新北市立豐珠中學

附屬單位預算之分預算
(非營業部分)

(法定版)

新北市立豐珠中學編

新北市立豐珠中學
新北市地方教育發展基金
目 次
中 華 民 國 113 年度

一、業務計畫及預算說明.....	第	1	-	5	頁
二、預算主要表					
1、基金來源、用途及餘絀預計表.....	第	6	-	6	頁
2、基金來源、用途及餘絀預計表說明.....	第	7	-	7	頁
3、現金流量預計表.....	第	8	-	8	頁
三、預算明細表					
1、基金來源明細表.....	第	9	-	9	頁
2、基金用途明細表.....	第	10	-	14	頁
四、預算附表					
單位(或計畫)成本分析表.....	第	15	-	15	頁
五、預算參考表					
1、5年來主要業務計畫分析表.....	第	16	-	16	頁
2、員工人數彙計表.....	第	17	-	17	頁
3、用人費用彙計表-依人員別.....	第	18	-	19	頁
4、用人費用彙計表-依用途別.....	第	20	-	21	頁
5、各項費用彙計表.....	第	22	-	24	頁
六、附 錄					
1、預計平衡表.....	第	25	-	25	頁
2、資本資產明細表.....	第	26	-	26	頁

新 北 市 立 豐 珠 中 學

新 北 市 地 方 教 育 發 展 基 金

業務計畫及預算說明

中華民國 113 年度

壹、基金概況

一、設立宗旨及願景

- (一)本校依據「高級中等教育法」及「國民教育法」之規定辦理，以養成德、智、體、群、美五育均衡發展之健全國民為宗旨。
- (二)依據「兒童及少年性剝削防制條例」第 22 條設置之中途學校。
- (三)本校自 99 年度起依教育經費編列與管理法第 13 條規定設置「新北市地方教育發展基金」，以促進教育健全發展，提昇教育經費運用績效。

二、施政重點

- (一)學校係屬一所兼具教育、安置與輔導功能的獨立式中途學校。主要目的在確保經法院裁定之保護性個案能繼續就學，讓她們免於不當之傷害及恐懼的生活，協助她們建立正確的價值觀，重塑生命的歷程，並學習規劃未來美好的前程。
- (二)學校係屬全年安置住宿型學校，因應安置之需，學校提供學生住宿、膳食、生活用品、書籍、學習用品、課程教學及活動、醫療及心理諮商等各項需求。
- (三)以「服務領導」、「諮商專業」、「知識管理」、「生活美學」和「策略聯盟」等五項經營策略推展校務，形塑優質化豐珠學園，推展全人教育。
- (四)以學生為中心，學校為本位，設計彈性且多元之課程。課程實施涵括日間課程、夜間及寒暑假等假期課程；課程內涵以輔導為主軸，包含學科課程、技能課程、輔導課程、假期課程、主題課程等五大面向，並積極推展人際關係、性別平等、健康生活、品德教育、親

子關係、生命教育、消費教育、社會適應、環境教育、人權法治等十大核心主題課程，以提升學生之學習興趣、教育及輔導成效。

(五)強化輔導功能，以教訓輔三合一友善校園之教育理念，推展生命體驗教育及品德教育，積極規劃學生全方位之個別化服務方案（ISP），包含（1）個別化教育計畫（IEP）、（2）個別化輔導計畫（ICP）、（3）個別化健康計畫（IHP）、（4）個別化回歸計畫（IDP）及（5）個別化轉銜計畫（ITP），引導學生感受人生積極面，激發「善性」及「理性」的良好本質，協助學生修復身心創傷、重塑親子關係及恢復學習信心，尋得生涯發展方向，終能化蛹成蝶，重新展翅高飛，開創美好前程。

(六)建構前瞻性學習型之教育組織，積極推展教師專業發展，定期請專業領域老師指導課程研發與設計，引進多元社會資源，進行學校本位課程研發，落實跨領域教學研討。並辦理各類型教師及社工輔導知能研習，例如、班級經營、性別及兒少法律知能、諮商輔導及個案研討等研習，提升教師專業知能。

(七)發展策略聯盟及推動社區服務學習，結合鄰近大學、高中及國中小等學校資源，發展策略聯盟，共創效益。推動「鄉土及藝文系列活動」及「社區志工服務」，拓展公共關係。另連結區域醫療資源、社福機構及慈善團體等，建構完善支援系統。

三、組織概況

本校設置校長 1 人，綜理全校校務，下設教務處、總務處、學輔處、人事室及會計室等單位，員額編制教師 17 人、職員 7 人、工友 1 人，共計 26 人。

四、基金歸類及屬性

本基金係預算法第 4 條第 1 項第 2 款所定，特定收入來源，供特殊用途之特別收入基金，並編製附屬單位預算。

貳、業務計畫

單位：新臺幣千元

一、基金來源

來源別	本年度預算數	實施內容
勞務收入	92	服務收入 9 萬 2 千元。
財產收入	1	利息收入 1 千元。
政府撥入收入	39,970	公庫撥款收入 3,997 萬元。
其他收入	120	雜項收入 12 萬元。

二、基金用途

業務計畫	本年度預算數	實施內容
高中及高職教育業務計畫	39,403	本年度預算編列 3,940 萬 3 千元，計有高中普通班 1 班、國中部普通班 4 班，合計 5 班，學生人數 35 人。本計畫擬新購各科教學設備，充實各科教材，以提高教學效能，革新教學方法；辦理場地開放、藝文競賽、數位教學、科學推廣、學生輔導等項目，以期透過各項活動，強健學生身心體魄，增進學生生活智慧；配合校務推動行政處室支援工作，進而增進運作效能。
建築及設備業務計畫	780	本年度預算編列 78 萬元，計有其他設備 78 萬元，辦理充實學校館藏圖書及各項教學或辦公設備。

參、預算概要

一、基金來源及用途之預計

(一)本年度基金來源 4,018 萬 3 千元，較上年度預算數 3,881 萬 6 千元，

增加 136 萬 7 千元，約 3.52%，主要係市庫撥款收入增加所致。

(二)本年度基金用途 4,018 萬 3 千元，較上年度預算數 3,881 萬 6 千元，增加 136 萬 7 千元，約 3.52%，主要係用人費用核定數增加所致。

二、基金餘絀之預計

本年度基金來源及用途相抵後，本年度賸餘為 0。

三、補辦預算事項：無。

肆、以前年度計畫實施成果概述

一、前(111)年度計畫實施成果概述：基金來源決算數 3,865 萬 4,503 元，基金用途決算數 3,823 萬 9,409 元，賸餘數 41 萬 5,094 元。

二、上年度已過期間(112 年 1 月 1 日至 6 月 30 日止)計畫實施成果概述：

(一)基金來源部分：政府撥入收入 2,760 萬 813 元、其他收入 4 萬 8,700 元。

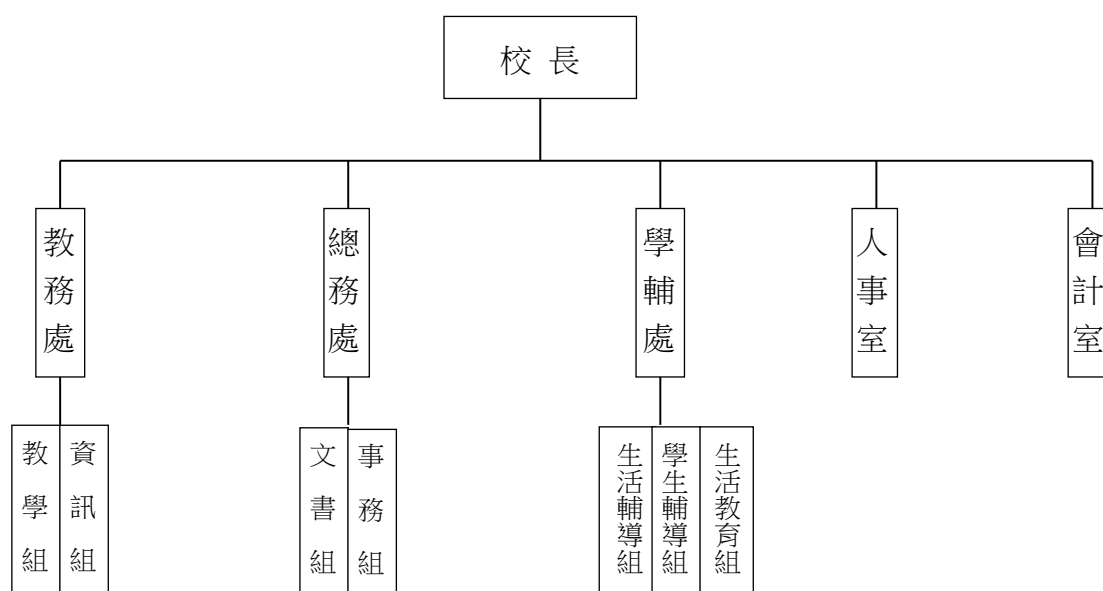
(二)基金用途部分：高中及高職教育業務計畫 1,934 萬 9,702 元、建築及設備業務計畫 11 萬 8,120 元。

(三)總計 112 年上半年賸餘數 818 萬 1,691 元。

伍、組織系統圖

新北市立豐珠中學

組 織 系 統 圖



員額編制表																												
教育人員					軍護		公務人員																	技工工友				編制員額總計
總班級數	總教師人數	校長	教保員	專任運動教練	護理教官	組長	幹事	技士	技佐	助理員	電器管理員	管理員	書記	營養師	護理師或護士	主任(人)	組員(人)	助理員(人)	主任(會)	組員(會)	佐理員(會)	留用人員	合計	技工	工友	廚工	合計	
5	17	1				2	1			1					1	1			1				7		1		1	26

新北市立豐珠中學
 新北市地方教育發展基金
基金來源、用途及餘絀預計表
 中華民國113年度

單位：新臺幣千元

前年度決算數	項 目	本年度預算數	上年度預算數	比較增減(一)
38,655	基金來源	40,183	38,816	1,367
1	徵收及依法分配收入	0	0	0
1	違規罰款收入	0	0	0
0	勞務收入	92	71	21
0	服務收入	92	71	21
1	財產收入	1	1	0
1	利息收入	1	1	0
38,554	政府撥入收入	39,970	38,624	1,346
38,554	公庫撥款收入	39,970	38,624	1,346
99	其他收入	120	120	0
99	雜項收入	120	120	0
38,239	基金用途	40,183	38,816	1,367
37,396	高中及高職教育計畫	39,403	38,036	1,367
37,396	高中教育	39,403	38,036	1,367
844	建築及設備計畫	780	780	0
844	其他設備	780	780	0
415	本期賸餘（短絀－）	0	0	0
7,474	期初基金餘額	7,890	7,474	415
0	解繳公庫	0	0	0
7,890	期末基金餘額	7,890	7,474	415

備註：

新北市立豐珠中學
新北市地方教育發展基金
基金來源、用途及餘絀預計表說明
中華民國 113 年度

壹、基金來源：

- 一、勞務收入：本年度預算數為 9 萬 2 千元，主要為市管公有房舍屋頂設置太陽光電發電系統標租案獎勵金 7 萬元、教師甄試報名費 2 萬 2 千元。
- 二、財產收入：本年度預算數為 1 千元，主要為專戶利息收入 1 千元。
- 三、政府撥入收入：本年度預算數為 3,997 萬元，主要為市庫撥款收入 3,997 萬元。
- 四、其他收入：本年度預算數為 12 萬元，主要為員工宿舍使用費收入 12 萬元。

貳、基金用途：

- 一、高中及高職教育業務計畫：本年度預算數為 3,940 萬 3 千元，主要擬新購各科教學設備，充實各科教材，以提高教學效能，革新教學方法；辦理場地開放、藝文競賽、數位教學、科學推廣、學生輔導等項目，以期透過各項活動，強健學生身心體魄，增進學生生活智慧；配合校務推動行政處室支援工作，進而增進運作效能。
- 二、建築及設備業務計畫：本年度預算數為 78 萬元，包括其他設備 78 萬元，主要係辦理充實館藏圖書、各項教學及行政等設備以改善教學環境，增進教學效能。

單位：新臺幣千元

項	目	預	算	數	說	明
業務活動之現金流量						
本期賸餘(短絀)				0		
調整非現金項目				0		
流動資產淨減(淨增)				0		
流動負債淨增(淨減)				0		
業務活動之淨現金流入(流出)				0		
其他活動之現金流量						
增加短期債務及其他負債				0		
增加其他負債				0		
增加其他資產				0		
增加其他資產				0		
其他活動之淨現金流入(流出)				0		
現金及約當現金之淨增(淨減)				0		
期初現金及約當現金				11,243		
期末現金及約當現金				11,243		

13135-8

新北市立豐珠中學
 新北市地方教育發展基金
基金來源明細表
 中 華 民 國 113年 度

單位：新臺幣千元

科目及業務項目	單 位	預 算 數			說 明
		數量 (業務量)	利(費)率	金 額	
勞務收入				92	
服務收入	年	1	22,000	22	考試報名費(收支併列)-教師甄試報名費
服務收入	年	1	70,000	70	場地租借(收支併列)-新北市市管公有房舍屋頂設置太陽光電發電系統標租案獎勵金
財產收入				1	
利息收入	年	1	1,000	1	專戶利息收入
政府撥入收入				39,970	
公庫撥款收入	年	1	39,970,000	39,970	市庫撥款收入
其他收入				120	
雜項收入	年	1	120,000	120	員工宿舍使用費
總 計：				40,183	

新北市立豐珠中學
新北市地方教育發展基金
基金用途明細表
中華民國113年度

單位：新臺幣千元

前年度 決算數	業務計畫及 用途別科目	本年度 預算數	上年度 預算數	計畫內容說明
37,396	52 高中及高職教育計畫	39,403	38,036	
37,396	521 高中教育	39,403	38,036	
24,701	1 用人費用	23,457	22,261	
15,229	11 正式員額薪資	11,680	10,914	
14,214	113 職員薪金	11,297	10,531	教職員薪資
617		0	0	
398	114 工員工資	383	383	工友薪資
1,066	12 聘僱及兼職人員薪資	2,364	2,364	
797	121 聘用人員薪金	436	436	約聘人員六等1名薪資
0		1,531	1,531	約聘人員七等3名薪資
178	124 兼職人員酬金	0	0	
90		0	0	
0		100	100	兼代課鐘點費
0		297	297	組織創新及人力資源整合試辦 方案兼代課鐘點費
901	13 加(夜)班費	1,202	1,218	
499	131 延長工時加班費	800	800	中途學校經費-各項業務加班費
402	134 未休假加班費	402	418	未休假加班費
3,380	15 獎金	3,745	3,454	
1,444	151 考績獎金	1,500	1,350	教職員工考績獎金
1,936	152 年終獎金	2,000	1,858	教職員工年終獎金
0		54	54	約聘人員六等年終獎金
0		191	192	約聘人員七等年終獎金
2,048	16 退休及卹償金	2,117	2,117	
183	161 職員退休及離職金	80	80	長期代理代課教師退職準備金
63		0	0	
1,801		638	638	教職員退休金、撫慰金、獎勵 金
0		1,252	1,252	教職員退撫基金提撥
0		95	95	約聘人員七等離職儲金提撥
0		28	28	約聘人員六等離職儲金提撥
0	162 工員退休及離職金	24	24	工友退職準備金提撥
2,077	18 福利費	2,349	2,194	
1,602	181 分擔員工保險費	1,500	1,500	教職員工公保、勞保、健保
18		0	0	
0		213	208	約聘人員七等勞保、健保
0		62	60	約聘人員六等勞保、健保
21	183 傷病醫藥費	48	43	教職員健康檢查費
275	18Y 其他福利費	230	230	教職員休假補助費(10日內)
162		220	77	公教人員各項補助(婚喪及生育 補助、子女教育補助相關費用)
0		12	12	教職員休假補助費(逾10日)
0		64	64	約聘人員休假補助費
9,581	2 服務費用	10,921	10,725	
508	21 水電費	758	705	

新北市立豐珠中學
新北市地方教育發展基金
基金用途明細表
中華民國113年度

單位：新臺幣千元

前年度 決算數	業務計畫及 用途別科目	本年度 預算數	上年度 預算數	計畫內容說明
0212	工作場所電費	53	0	學校教室冷氣電費
443		555	555	電費
65214	工作場所水費	150	150	水費
9022	郵電費	140	140	
29221	郵費	40	40	郵資
61222	電話費	100	100	電話費
16023	旅運費	300	300	
160231	國內旅費	300	300	國內旅費
4624	印刷裝訂與廣告費	180	180	
46241	印刷及裝訂費	180	180	各種資料印刷及裝訂費
60125	修理保養及保固費	932	891	
134252	一般房屋修護費	212	212	中途學校經費-辦公房屋相關建物修繕
79253	宿舍修護費	150	150	中途學校經費-宿舍修繕
215255	機械及設備修護費	15	15	電腦設備及維護管理費
145		150	150	訓導活動-各項機械及設備修繕
0		45	45	統籌課業費-辦公設備修繕
0		200	200	中途學校經費-教學設備維護修繕
0257	雜項設備修護費	20	0	校園AED維護費
0		70	49	場地租借(收支併列)-設備維護費
29		20	20	飲水設備維護費
0		50	50	消防設備修護費
7,28527	一般服務費	7,585	7,483	
5279	外包費	0	0	
155		60	60	校園保全服務費
0		170	170	中途學校經費-庶務性工作委外辦理費用
7,07227D	計時與計件人員酬金	200	200	中途學校經費-自立午餐廚工2人薪資、保險、年終工作獎金及退職準備金
0		204	204	小型自立午餐學校廚工補助-2人
0		405	373	組織創新及人力資源整合試辦方案臨時人員1人薪資、保險、年終工作獎金及退職準備金
0		856	818	校園門禁安全維護費-僱用專人值勤2人薪資、保險、年終工作獎金及退職準備金
0		300	300	中途學校經費-僱用專人值勤9人值班費
0		5,300	5,300	中途學校經費-僱用專人值勤9人薪資、保險、年終工作獎金及退職準備金

新北市立豐珠中學
新北市地方教育發展基金
基金用途明細表
中華民國113年度

單位：新臺幣千元

前年度 決算數	業務計畫及 用途別科目	本年度 預算數	上年度 預算數	計畫內容說明
5227F	體育活動費	90	58	教職員工文康活動費
73928	專業服務費	874	874	
731285	講課鐘點、稿費、出席 審查及查詢費	100	100	中途學校經費-學生心理諮商輔導鐘點費
0		10	10	聯課活動鐘點費
0		200	200	中途學校經費-技藝教育、社團及及試探週課程鐘點費
0		150	150	中途學校經費-假日課程及補救教學鐘點費
0		50	50	中途學校經費-學生鑑定、安置、轉銜、輔導業務進修鐘點費
0		200	200	中途學校經費-專家學者出席費(課程規劃、教學及校務)
0287	委託檢驗(定)試驗認證費	30	30	高低壓供電電氣技工維護費
0289	試務甄選費	22	22	考試報名費(收支併列)-辦理教師甄選相關費用
828Y	其他專業服務費	12	12	校園環境維護費用
0		100	100	中途學校經費-各項活動專業服務費
15229	公共關係費	152	152	
152291	公共關係費	152	152	應業務需要加強公共關係之費用
1,4983	材料及用品費	2,589	2,889	
27731	使用材料費	350	500	
277312	燃料	350	500	中途學校經費-學生宿舍鍋爐用燃料
1,22132	用品消耗	2,239	2,389	
424321	辦公(事務)用品	515	665	中途學校經費-辦公(事務)用之消耗及非消耗品
124		208	208	辦公費-辦公(事務)用之消耗及非消耗品
0		447	447	訓導活動-辦公及教學相關用品
9322	報章雜誌	100	100	中途學校經費-訂閱圖書、報紙及雜誌相關費用
2323	農業與園藝用品及環境美化費	50	50	訓導活動-校園綠美化及環境清潔衛生用品
171326	食品	200	200	中途學校經費-各項活動之食品及誤餐費
17328	醫療用品(非醫療院所使用)	50	50	中途學校經費-健康中心醫療保健用品
0		2	2	健康中心衛生保健費
47332Y	其他用品消耗	200	200	中途學校經費-校外教學活動費
0		50	50	中途學校經費-教師進修研習材料費

新北市立豐珠中學
新北市地方教育發展基金
基金用途明細表
中華民國113年度

單位：新臺幣千元

前年度 決算數	業務計畫及 用途別科目	本年度 預算數	上年度 預算數	計畫內容說明
032Y	其他用品消耗	250	250	中途學校經費-各科教具教材費
0		6	6	推動學校健康促進政策經費
0		130	130	中途學校經費-假期課程材料費
0		16	16	社團活動經費
0		15	15	運動會相關經費
3324	租金、償債、利息及相關 手續費	740	790	
18344	交通及運輸設備租金	560	610	
143442	車租	100	100	中途學校經費-學生就醫車租
0		400	450	中途學校經費-校外教學車租
40443	電信設備租金	60	60	中途學校經費-電話交換機系統 租金
14945	雜項設備租金	180	180	
100451	雜項設備租金	180	180	中途學校經費-影印機租金
49		0	0	
1,2447	會費、捐助、補助、分 攤、照護、救濟與交流活 動費	1,647	1,322	
571	會費	4	4	
1713	職業團體會費	0	0	
4		3	3	中途學校經費-教育會會費
0		1	1	中途學校經費-護理師護士公會 會費
1,23372	捐助、補助與獎助	1,628	1,305	
1,200726	獎助學員生給與	100	100	中途學校經費-學生書籍補助
0		50	50	國中原住民學生獎學金
0		12	12	優秀學生獎勵金
0		1,070	770	中途學校經費-學生主副食補助
0		200	200	中途學校經費-學生生活補助
0		50	50	中途學校經費-學生服裝補助
0		20	20	中途學校經費-學生教育用品補 助
0		22	0	原住民助學金
3372Y	其他捐助、補助與獎助	45	45	中途學校經費-各項競賽績優獎 金及獎品
0		0	0	
0		45	45	中途學校經費-學生就醫經費
0		14	13	教師節紀念品
574	補貼、獎勵、慰問、照 護與救濟	15	13	
5743	獎勵費用	15	13	資深優良教師獎勵金
409	其他	49	49	
4091	其他支出	49	49	
4091Y	其他	24	24	中途學校經費-導護相關費用

新北市立豐珠中學
 新北市地方教育發展基金
基金用途明細表
 中華民國113年度

單位：新臺幣千元

前年度 決算數	業務計畫及 用途別科目	本年度 預算數	上年度 預算數	計畫內容說明
091Y	其他	25	25	中途學校經費-辦理各項活動保險費
8445M	建築及設備計畫	780	780	
8445M4	其他設備	780	780	
8445	購建固定資產、無形資產、非理財目的之長期投資及營舍與設施工程支出	780	780	
84451	購建固定資產	780	780	
844516	購置雜項設備	65	65	班級設備費-充實學校館藏圖書
0		295	295	班級設備費-充實各項教學及辦公設備
0		420	420	充實各項教學及辦公設備
38,239	總計	40,183	38,816	

新北市立豐珠中學
 新北市地方教育發展基金
單位（或計畫）成本分析表
 中 華 民 國 113年 度

單位：新臺幣千元

計 畫 別	單位	單位成本 (元) 或 平 均 利 (費) 率	數量	預 算 數	說 明
高中及高職教育計畫				39,403	
高中教育				39,403	
建築及設備計畫				780	
其他設備				780	
合 計				40,183	

新北市立豐珠中學
 新北市地方教育發展基金
5 年來主要業務計畫分析表

中 華 民 國 113 年 度

單位：新臺幣千元

年 度 及 項 目	單位	數量	單位成 本(元)或平 均利(費)率	預（決）算 數	說 明
本年度預算數				40,183	
高中及高職教育計畫				39,403	
建築及設備計畫				780	
上年度預算數				38,816	
高中及高職教育計畫				38,036	
建築及設備計畫				780	
前年度決算數				38,239	
高中及高職教育計畫				37,396	
建築及設備計畫				844	
110年度決算數				36,723	
高中及高職教育計畫				36,029	
建築及設備計畫				694	
109年度決算數				39,067	
高中及高職教育計畫				38,580	
建築及設備計畫				488	

單位:人

註1：1.聘用及約僱人員係指基金按其法定組織編制，依「聘用人員聘用條例」及「行政院與所屬中央及地方各機關約僱人員僱用辦法」規定聘用或約僱之人員，非依前開規定之聘僱人員，概不列入本表。
2.其他兼任人員係指有關機關兼辦基金業務之現職人員，應說明領有兼職酬金之人數。

註2：僱用專人值勤11人、自立午餐及幼兒園廚工2人、組織創新臨時人員1人。

新北市立
新北市地方
用人費用
中華民國

科 目	正式員 額薪資	聘僱人 員薪資	加(夜) 班費	津 貼	獎 金			退休及
					年終獎金	考績獎金	其他	退休金
總 計	11,680	1,967	1,202		2,245	1,500		2,117
高中及高職教育計畫	11,680	1,967	1,202		2,245	1,500		2,117
正式人員	11,680		1,202		2,000	1,500		1,356
聘僱人員		1,967			245			123
兼任人員								
其他人員								638

1、「計時與計件人員酬金」：僱用專人值勤6,456千元、自立午餐及幼兒園廚工404千元、組織創新臨時人員405千元。

2、考績獎金：依公務人員考績法第7、8、12條暨公立高級中等以下學校教師成績考核辦法第4條等規定，預算人數26人，預算金額為1,500千元。年終獎金：依據行政院各年度訂定之軍公教人員年終工作獎金發給注意事項，預算人數30人，預算金額為2,245千元。

豐珠中學
教育發展基金
彙計表
113年度

單位：新臺幣千元

卹償金	資遣費	福 利 費				提繳費	合 計	兼任人員 用人費用	總 計
		分擔保 險費	傷病醫 藥費	提撥福 利金	其他				
		1,775	48		526		23,060	397	23,457
		1,775	48		526		23,060	397	23,457
		1,500	48		462		19,748		19,748
		275			64		2,674		2,674
								397	397
							638		638

新北市立
新北市地方
用人費用
中華民國

科 目	正式員 額薪資	聘僱人 員薪資	加(夜) 班費	津 貼	獎 金			退休及
					年終獎金	考績獎金	其他	退休金
總 計	11,680	1,967	1,202		2,245	1,500		2,117
高中及高職教育計畫	11,680	1,967	1,202		2,245	1,500		2,117
職員薪金	11,297							
工員工資	383							
聘用人員薪金		1,967						
兼職人員酬金								
延長工時加班費			800					
未休假加班費			402					
考績獎金						1,500		
年終獎金					2,245			
職員退休及離職金								2,093
工員退休及離職金								24
分擔員工保險費								
傷病醫藥費								
其他福利費								

1、「計時與計件人員酬金」：僱用專人值勤6,456千元、自立午餐及幼兒園廚工404千元、組織創新臨時人員405千元。

2、考績獎金：依公務人員考績法第7、8、12條暨公立高級中等以下學校教師成績考核辦法第4條等規定，預算人數26人，預算金額為1,500千元。年終獎金：依據行政院各年度訂定之軍公教人員年終工作獎金發給注意事項，預算人數30人，預算金額為2,245千元。

豐珠中學
教育發展基金
彙計表
113年度

單位：新臺幣千元

卹償金	資遣費	福 利 費				提繳費	合 計	兼任人員 用人費用	總 計
		分擔保 險費	傷病醫 藥費	提撥福 利金	其他				
		1,775	48		526		23,060	397	23,457
		1,775	48		526		23,060	397	23,457
							11,297		11,297
							383		383
							1,967		1,967
								397	397
							800		800
							402		402
							1,500		1,500
							2,245		2,245
							2,093		2,093
							24		24
		1,775					1,775		1,775
			48				48		48
					526		526		526

新北市立豐珠中學
 新北市地方教育發展基金
各項費用彙計表
 中華民國113年度

單位：新臺幣千元

前 年 度 決 算 數	上 年 度 預 算 數	科 目	本 年 度 預 算 數				
			合 計	高中及高職 教育計畫	建築及設備 計畫		
24,701	22,261	用人費用	23,457	23,457	0		
15,229	10,914	正式員額薪資	11,680	11,680	0		
14,831	10,531	職員薪金	11,297	11,297	0		
398	383	工員工資	383	383	0		
1,066	2,364	聘僱及兼職人員薪資	2,364	2,364	0		
797	1,967	聘用人員薪金	1,967	1,967	0		
269	397	兼職人員酬金	397	397	0		
901	1,218	加（夜）班費	1,202	1,202	0		
499	800	延長工時加班費	800	800	0		
402	418	未休假加班費	402	402	0		
3,380	3,454	獎金	3,745	3,745	0		
1,444	1,350	考績獎金	1,500	1,500	0		
1,936	2,104	年終獎金	2,245	2,245	0		
2,048	2,117	退休及卹償金	2,117	2,117	0		
2,048	2,093	職員退休及離職金	2,093	2,093	0		
	24	工員退休及離職金	24	24	0		
2,077	2,194	福利費	2,349	2,349	0		
1,619	1,768	分擔員工保險費	1,775	1,775	0		
21	43	傷病醫藥費	48	48	0		
437	383	其他福利費	526	526	0		
9,581	10,725	服務費用	10,921	10,921	0		
508	705	水電費	758	758	0		
443	555	工作場所電費	608	608	0		
65	150	工作場所水費	150	150	0		
90	140	郵電費	140	140	0		
29	40	郵費	40	40	0		
61	100	電話費	100	100	0		
160	300	旅運費	300	300	0		
160	300	國內旅費	300	300	0		
46	180	印刷裝訂與廣告費	180	180	0		

新北市立豐珠中學
 新北市地方教育發展基金
各項費用彙計表
 中華民國113年度

單位：新臺幣千元

前 年 度 決 算 數	上 年 度 預 算 數	科 目	本 年 度 預 算 數				
			合 計	高中及高職 教育計畫	建築及設備 計畫		
46	180	印刷及裝訂費	180	180	0		
601	891	修理保養及保固費	932	932	0		
134	212	一般房屋修護費	212	212	0		
79	150	宿舍修護費	150	150	0		
360	410	機械及設備修護費	410	410	0		
29	119	雜項設備修護費	160	160	0		
7,285	7,483	一般服務費	7,585	7,585	0		
160	230	外包費	230	230	0		
7,072	7,195	計時與計件人員酬金	7,265	7,265	0		
52	58	體育活動費	90	90	0		
739	874	專業服務費	874	874	0		
731	710	講課鐘點、稿費、出席審查及查詢費	710	710	0		
	30	委託檢驗(定)試驗認證費	30	30	0		
	22	試務甄選費	22	22	0		
8	112	其他專業服務費	112	112	0		
152	152	公共關係費	152	152	0		
152	152	公共關係費	152	152	0		
1,498	2,889	材料及用品費	2,589	2,589	0		
277	500	使用材料費	350	350	0		
277	500	燃料	350	350	0		
1,221	2,389	用品消耗	2,239	2,239	0		
548	1,320	辦公（事務）用品	1,170	1,170	0		
9	100	報章雜誌	100	100	0		
2	50	農業與園藝用品及環境美化費	50	50	0		
171	200	食品	200	200	0		
17	52	醫療用品(非醫療院所使用)	52	52	0		

新北市立豐珠中學
 新北市地方教育發展基金
各項費用彙計表
 中華民國113年度

單位：新臺幣千元

前 年 度 決 算 數	上 年 度 預 算 數	科 目	本 年 度 預 算 數				
			合 計	高中及高職 教育計畫	建築及設備 計畫		
473	667	其他用品消耗	667	667	0		
332	790	租金、償債、利息及相關手續費	740	740	0		
183	610	交通及運輸設備租金	560	560	0		
143	550	車租	500	500	0		
40	60	電信設備租金	60	60	0		
149	180	雜項設備租金	180	180	0		
149	180	雜項設備租金	180	180	0		
844	780	購建固定資產、無形資產、非理財目的之長期投資及營舍與設施工程支出	780	0	780		
844	780	購建固定資產	780	0	780		
844	780	購置雜項設備	780	0	780		
1,244	1,322	會費、捐助、補助、分攤、照護、救濟與交流活動費	1,647	1,647	0		
5	4	會費	4	4	0		
5	4	職業團體會費	4	4	0		
1,233	1,305	捐助、補助與獎助	1,628	1,628	0		
1,200	1,202	獎助學員生給與	1,524	1,524	0		
33	103	其他捐助、補助與獎助	104	104	0		
5	13	補貼、獎勵、慰問、照護與救濟	15	15	0		
5	13	獎勵費用	15	15	0		
40	49	其他	49	49	0		
40	49	其他支出	49	49	0		
40	49	其他	49	49	0		
38,239	38,816	合 計	40,183	39,403	780		

新北市立豐珠中學
 新北市地方教育發展基金
預計平衡表
 中華民國113年12月31日

單位：新臺幣千元

111年12月31日 實 際 數	科 目	113年12月31日 預 計 數	112年12月31日 預 計 數	比較增減
12,523	資 產 合 計	12,523	12,523	0
12,523	資 產	12,523	12,523	0
11,243	流動資產	11,243	11,243	0
11,243	現金	11,243	11,243	0
11,243	銀行存款	11,243	11,243	0
0	預付款項	0	0	0
0	預付費用	0	0	0
1,139	投資、長期應收款 項、貸墊款及準備金	1,139	1,139	0
1,139	準備金	1,139	1,139	0
1,139	退休及離職準備 金	1,139	1,139	0
141	其他資產	141	141	0
141	什項資產	141	141	0
141	暫付及待結轉帳 項	141	141	0
60,068	代管資產	60,068	60,068	0
-60,068	應付代管資產	-60,068	-60,068	0
4,633	負 債	4,633	4,633	0
3,291	流動負債	3,291	3,291	0
3,291	應付款項	3,291	3,291	0
3,291	應付代收款	3,291	3,291	0
1,342	其他負債	1,342	1,342	0
1,342	什項負債	1,342	1,342	0
203	存入保證金	203	203	0
1,139	應付退休及離職 金	1,139	1,139	0
0	暫收及待結轉帳 項	0	0	0
7,890	基金餘額	7,890	7,890	0
7,890	基金餘額	7,890	7,890	0
7,890	基金餘額	7,890	7,890	0
7,890	累積餘額	7,890	7,890	0
12,523	負債及基金餘額合計	12,523	12,523	0

新北市立豐珠中學
新北市地方教育發展基金

資本資產明細表

中華民國113年度

單位：新臺幣千元

項 目	取得成本 (期初餘額)	以前年度 累計折舊/ 長期投資 評價	本 年 度 變 動					本年度累 計折舊/長 期投資評 價變動數	期末餘額
			增 加		減 少		主要增減 原因說明		
			金 額	類型	金 額	類型			
非理財目的之長期投資									
土地									
土地改良物									
房屋及建築	98	89						1	8
機械及設備	3,892	3,300						233	359
交通及運輸設備	1,020	585						105	330
雜項設備	8,566	5,300	780	(1)				500	3,546
購建中固定資產									
租賃資產									
租賃權益改良									
電腦軟體									
權利									
發展中之無形資產									
其他無形資產									
遞耗資產									
其他									
合計	13,576	9,274	780					839	4,243

註：