

中華民國112年度

新 北 市 總 預 算

新北市政府教育局主管

新北市地方教育發展基金
新北市立豐珠中學

附屬單位預算之分預算
(非營業部分)

(法定版)

新北市立豐珠中學編

新北市立豐珠中學
新北市地方教育發展基金
目 次
中 華 民 國 112 年度

一、業務計畫及預算說明.....	第	1	-	5	頁
二、預算主要表					
1、基金來源、用途及餘絀預計表.....	第	6	-	6	頁
2、基金來源、用途及餘絀預計表說明.....	第	7	-	7	頁
3、現金流量預計表.....	第	8	-	8	頁
三、預算明細表					
1、基金來源明細表.....	第	9	-	9	頁
2、基金用途明細表.....	第	10	-	14	頁
四、預算附表					
單位(或計畫)成本分析表.....	第	15	-	15	頁
五、預算參考表					
1、5年來主要業務計畫分析表.....	第	16	-	16	頁
2、員工人數彙計表.....	第	17	-	17	頁
3、用人費用彙計表-依人員別.....	第	18	-	19	頁
4、用人費用彙計表-依用途別.....	第	20	-	21	頁
5、各項費用彙計表.....	第	22	-	24	頁
六、附 錄					
1、預計平衡表.....	第	25	-	25	頁
2、資本資產明細表.....	第	26	-	26	頁

新 北 市 立 豐 珠 中 學

新 北 市 地 方 教 育 發 展 基 金

業務計畫及預算說明

中華民國 112 年度

壹、基金概況

一、設立宗旨及願景

- (一)本校依據「高級中等教育法」及「國民教育法」之規定辦理，以養成德、智、體、群、美五育均衡發展之健全國民為宗旨。
- (二)依據「兒童及少年性剝削防制條例」第 22 條設置之中途學校。
- (三)本校自 99 年度起依教育經費編列與管理法第 13 條規定設置「新北市地方教育發展基金」，以促進教育健全發展，提昇教育經費運用績效。

二、施政重點

- (一)學校係屬一所兼具教育、安置與輔導功能的獨立式中途學校。主要目的在確保經法院裁定之保護性個案能繼續就學，讓她們免於不當之傷害及恐懼的生活，協助她們建立正確的價值觀，重塑生命的歷程，並學習規劃未來美好的前程。
- (二)學校係屬全年安置住宿型學校，因應安置之需，學校提供學生住宿、膳食、生活用品、書籍、學習用品、課程教學及活動、醫療及心理諮商等各項需求。
- (三)以「服務領導」、「諮商專業」、「知識管理」、「生活美學」和「策略聯盟」等五項經營策略推展校務，形塑優質化豐珠學園，推展全人教育。
- (四)以學生為中心，學校為本位，設計彈性且多元之課程。課程實施涵括日間課程、夜間及寒暑假等假期課程；課程內涵以輔導為主軸，包含學科課程、技能課程、輔導課程、假期課程、主題課程等五大面向，並積極推展人際關係、性別平等、健康生活、品德教育、親

子關係、生命教育、消費教育、社會適應、環境教育、人權法治等十大核心主題課程，以提升學生之學習興趣、教育及輔導成效。

(五)強化輔導功能，以教訓輔三合一友善校園之教育理念，推展生命體驗教育及品德教育，積極規劃學生全方位之個別化服務方案（ISP），包含（1）個別化教育計畫（IEP）、（2）個別化輔導計畫（ICP）、（3）個別化健康計畫（IHP）、（4）個別化回歸計畫（IDP）及（5）個別化轉銜計畫（ITP），引導學生感受人生積極面，激發「善性」及「理性」的良好本質，協助學生修復身心創傷、重塑親子關係及恢復學習信心，尋得生涯發展方向，終能化蛹成蝶，重新展翅高飛，開創美好前程。

(六)建構前瞻性學習型之教育組織，積極推展教師專業發展，定期請專業領域老師指導課程研發與設計，引進多元社會資源，進行學校本位課程研發，落實跨領域教學研討。並辦理各類型教師及社工輔導知能研習，例如、班級經營、性別及兒少法律知能、諮商輔導及個案研討等研習，提升教師專業知能。

(七)發展策略聯盟及推動社區服務學習，結合鄰近大學、高中及國中小等學校資源，發展策略聯盟，共創效益。推動「鄉土及藝文系列活動」及「社區志工服務」，拓展公共關係。另連結區域醫療資源、社福機構及慈善團體等，建構完善支援系統。

三、組織概況

本校設置校長 1 人，綜理全校校務，下設教務處、總務處、學輔處、人事室及會計室等單位，員額編制教師 16 人、職員 7 人、工友 1 人，共計 25 人。

四、基金歸類及屬性

本基金係預算法第 4 條第 1 項第 2 款所定，特定收入來源，供特殊用途之特別收入基金，並編製附屬單位預算。

貳、業務計畫

單位：新臺幣千元

一、基金來源

來源別	本年度預算數	實施內容
勞務收入	71	服務收入 7 萬 1 千元。
財產收入	1	利息收入 1 千元。
政府撥入收入	38,624	公庫撥款收入 3,862 萬 4 千元。
其他收入	120	雜項收入 12 萬元。

二、基金用途

業務計畫	本年度預算數	實施內容
高中及高職教育 業務計畫	38,036	本年度預算編列 3,803 萬 6 千元，計有高中普通班 1 班、國中部普通班 4 班，合計 5 班，學生人數 48 人。本計畫擬新購各科教學設備，充實各科教材，以提高教學效能，革新教學方法；辦理場地開放、藝文競賽、數位教學、科學推廣、學生輔導等項目，以期透過各項活動，強健學生身心體魄，增進學生生活智慧；配合校務推動行政處室支援工作，進而增進運作效能。
建築及設備業務 計畫	780	本年度預算編列 78 萬元，計有其他設備 78 萬元，辦理充實學校館藏圖書及各項教學或辦公設備。

參、預算概要

一、基金來源及用途之預計

(一)本年度基金來源 3,881 萬 6 千元，較上年度預算數 3,989 萬 2 千元，

減少 107 萬 6 千元，約 2.70%，主要係市庫撥款收入減少所致。

(二)本年度基金用途 3,881 萬 6 千元，較上年度預算數 3,989 萬 2 千元，減少 107 萬 6 千元，約 2.70%，主要係用人費用核定數減少所致。

二、基金餘絀之預計

本年度基金來源及用途相抵後，本年度賸餘為 0。

三、補辦預算事項：無。

肆、以前年度計畫實施成果概述

一、前（110）年度計畫實施成果概述：基金來源決算數 3,051 萬 958 元，基金用途決算數 3,672 萬 2,962 元，短絀數 621 萬 2,004 元。

二、上年度已過期間（111 年 1 月 1 日至 6 月 30 日止）計畫實施成果概述：

(一)基金來源部分：勞務收入 300 元、政府撥入收入 2,986 萬 6,701 元、其他收入 5 萬 7,100 元。

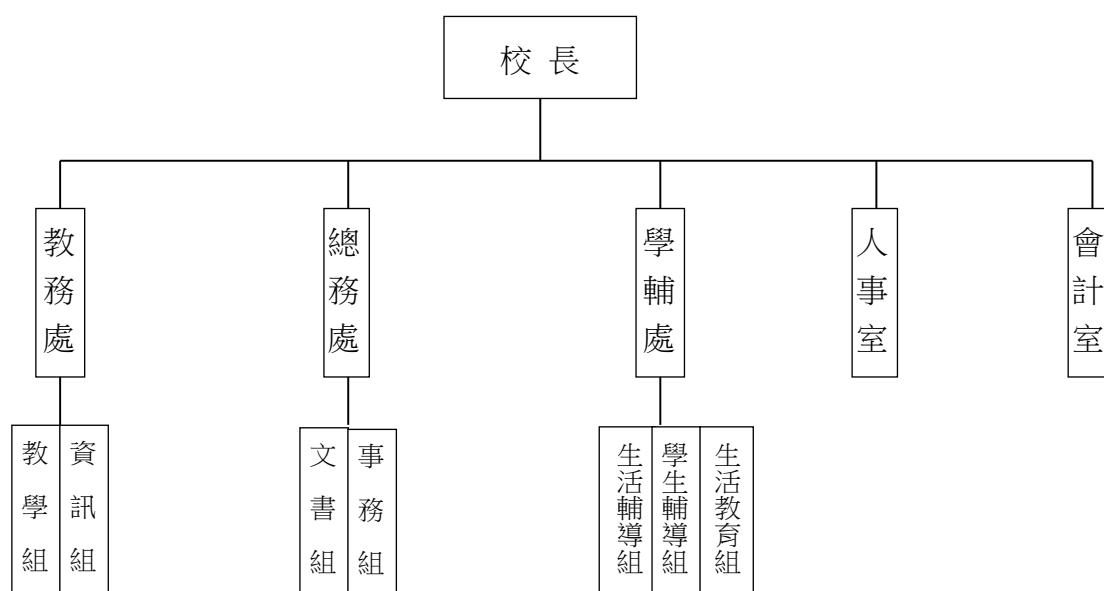
(二)基金用途部分：高中及高職教育業務計畫 2,003 萬 9,483 元、建築及設備業務計畫 7 萬 80 元。

(三)總計 111 年上半年賸餘數 981 萬 4,538 元。

伍、組織系統圖

新北市立豐珠中學

組 織 系 統 圖



員額編制表																												
教育人員					軍護		公務人員																	技工工友				編制員額總計
總班級數	總教師人數	校長	教保員	專任運動教練	護理教師	組長	幹事	技士	技佐	助理員	電器管理員	管理員	書記	營養師	護理師或護士	主任(人)	組員(人)	助理員(人)	主任(會)	組員(會)	佐理員(會)	留用人員	合計	技工	工友	廚工	合計	
5	16	1				2	1			1					1	1			1				7		1		1	25

新北市立豐珠中學
 新北市地方教育發展基金
基金來源、用途及餘絀預計表
 中華民國112年度

單位：新臺幣千元

前年度決算數	項 目	本年度預算數	上年度預算數	比較增減(一)
30,511	基金來源	38,816	39,892	-1,076
5	徵收及依法分配收入	0	0	0
5	違規罰款收入	0	0	0
21	勞務收入	71	22	49
21	服務收入	71	22	49
0	財產收入	1	1	0
0	利息收入	1	1	0
30,372	政府撥入收入	38,624	39,749	-1,125
30,372	公庫撥款收入	38,624	39,749	-1,125
112	其他收入	120	120	0
112	雜項收入	120	120	0
36,723	基金用途	38,816	39,892	-1,076
36,029	高中及高職教育計畫	38,036	39,032	-996
36,029	高中教育	38,036	39,032	-996
694	建築及設備計畫	780	860	-80
694	其他設備	780	860	-80
-6,212	本期賸餘（短絀－）	0	0	0
13,686	期初基金餘額	7,474	13,686	-6,212
0	解繳公庫	0	0	0
7,474	期末基金餘額	7,474	13,686	-6,212

備註：

新北市立豐珠中學
新北市地方教育發展基金
基金來源、用途及餘絀預計表說明
中華民國 112 年度

壹、基金來源：

- 一、勞務收入：本年度預算數為 7 萬 1 千元，主要為市管公有房舍屋頂設置太陽光電發電系統標租案獎勵金 4 萬 9 千元、教師甄試報名費 2 萬 2 千元。
- 二、財產收入：本年度預算數為 1 千元，主要為專戶利息收入 1 千元。
- 三、政府撥入收入：本年度預算數為 3,862 萬 4 千元，主要為市庫撥款收入 3,862 萬 4 千元。
- 四、其他收入：本年度預算數為 12 萬元，主要為員工宿舍使用費收入 12 萬元。

貳、基金用途：

- 一、高中及高職教育業務計畫：本年度預算數為 3,803 萬 6 千元，主要擬新購各科教學設備，充實各科教材，以提高教學效能，革新教學方法；辦理場地開放、藝文競賽、數位教學、科學推廣、學生輔導等項目，以期透過各項活動，強健學生身心體魄，增進學生生活智慧；配合校務推動行政處室支援工作，進而增進運作效能。
- 二、建築及設備業務計畫：本年度預算數為 78 萬元，包括其他設備 78 萬元，主要係辦理充實館藏圖書、各項教學及行政等設備以改善教學環境，增進教學效能。

新
北
市
立
豐
珠
中
學
新
北
市
地
方
教
育
發
展
基
金
現
金
流
量
預
計
表
中
華
民
國
112
年
度

單位：新臺幣千元

項	目	預	算	數	說	明
業務活動之現金流量						
本期賸餘(短絀)				0		
調整非現金項目				0		
流動資產淨減(淨增)				0		
流動負債淨增(淨減)				0		
業務活動之淨現金流入(流出)				0		
其他活動之現金流量						
增加短期債務及其他負債				0		
增加其他負債				0		
增加其他資產				0		
增加其他資產				0		
其他活動之淨現金流入(流出)				0		
現金及約當現金之淨增(淨減)				0		
期初現金及約當現金				12,206		
期末現金及約當現金				12,206		

註：

新北市立豐珠中學
 新北市地方教育發展基金
基金來源明細表
 中 華 民 國 112年 度

單位：新臺幣千元

科目及業務項目	單 位	預 算 數			說 明
		數量 (業務量)	利(費)率	金 額	
勞務收入				71	
服務收入	年	1	22,000	22	考試報名費(收支併列)-教師甄試報名費
服務收入	年	1	49,000	49	場地租借(收支併列)-新北市市管公有房舍屋頂設置太陽光電發電系統標租案獎勵金
財產收入				1	
利息收入	年	1	1,000	1	專戶利息收入
政府撥入收入				38,624	
公庫撥款收入	年	1	38,624,000	38,624	市庫撥款收入
其他收入				120	
雜項收入	年	1	120,000	120	員工宿舍使用費
總 計：				38,816	

新北市立豐珠中學
新北市地方教育發展基金
基金用途明細表
中華民國112年度

單位：新臺幣千元

前年度 決算數	業務計畫及 用途別科目	本年度 預算數	上年度 預算數	計畫內容說明
36,029	52 高中及高職教育計畫	38,036	39,032	
36,029	521 高中教育	38,036	39,032	
23,890	1 用人費用	22,261	23,487	
14,366	11 正式員額薪資	10,914	11,567	
13,372	113 職員薪金	10,531	11,184	教職員薪資
611		0	0	
383	114 工員工資	383	383	工友薪資
1,522	12 聘僱及兼職人員薪資	2,364	2,901	
1,323	121 聘用人員薪金	1,531	1,760	約聘人員七等3名薪資
0		436	515	約聘人員六等1名薪資
113	124 兼職人員酬金	0	144	
86		0	0	
0		100	200	兼代課鐘點費
0		297	282	組織創新及人力資源整合試辦 方案兼代課鐘點費
837	13 超時工作報酬	1,218	756	
837	131 加班費	418	256	未休假加班費
0		800	500	中途學校經費-各項業務加班費
3,243	15 獎金	3,454	3,492	
1,357	151 考績獎金	1,350	1,350	教職員工考績獎金
1,886	152 年終獎金	1,858	1,858	教職員工年終獎金
0		192	220	約聘人員七等年終獎金
0		54	64	約聘人員六等年終獎金
1,999	16 退休及卹償金	2,117	2,241	
185	161 職員退休及離職金	80	80	長期代理代課教師勞退準備金
61		0	0	
1,753		638	690	教職員退休金、撫慰金、獎勵 金
0		1,252	1,306	教職員退撫基金提撥
0		95	109	約聘人員七等離職儲金提撥
0		28	32	約聘人員六等離職儲金提撥
0	162 工員退休及離職金	24	24	工友勞退準備金提撥
1,923	18 福利費	2,194	2,530	
1,514	181 分擔員工保險費	1,500	1,500	教職員工公保、勞保、健保
19		0	0	
0		208	225	約聘人員七等勞保、健保
0		60	69	約聘人員六等勞保、健保
16	183 傷病醫藥費	43	30	教職員健康檢查費
296	18Y 其他福利費	230	230	教職員休假補助費(10日內)
78		77	400	公教人員各項補助(婚喪及生育 補助、子女教育補助相關費用)
0		12	12	教職員休假補助費(逾10日)
0		64	64	約聘人員休假補助費
9,198	2 服務費用	10,725	9,573	
543	21 水電費	705	705	

新北市立豐珠中學
新北市地方教育發展基金
基金用途明細表
中華民國112年度

單位：新臺幣千元

前年度 決算數	業務計畫及 用途別科目	本年度 預算數	上年度 預算數	計畫內容說明
475	212 工作場所電費	555	555	電費
67	214 工作場所水費	150	150	水費
89	22 郵電費	140	140	
27	221 郵費	40	40	郵資
62	222 電話費	100	100	電話費
108	23 旅運費	300	300	
108	231 國內旅費	300	300	國內旅費
41	24 印刷裝訂與廣告費	180	100	
41	241 印刷及裝訂費	180	100	各種資料印刷及裝訂費
672	25 修理保養及保固費	891	842	
148	252 一般房屋修護費	212	212	中途學校經費-辦公房屋相關建物修繕
149	253 宿舍修護費	150	150	中途學校經費-宿舍修繕
211	255 機械及設備修護費	15	15	電腦設備及維護管理費
150		150	150	訓導活動-各項機械及設備修繕
0		45	45	統籌課業費-辦公設備修繕
0		200	200	中途學校經費-教學設備維護修繕
0	256 交通及運輸設備修護費	0	0	
0	257 雜項設備修護費	49	0	場地租借(收支併列)-設備維護費
13		20	20	飲水設備維護費
0		50	50	消防設備修護費
7,166	27 一般服務費	7,483	6,060	
153	279 外包費	60	60	校園保全服務費
0		170	95	中途學校經費-庶務性工作委外辦理費用
6,955	27D 計時與計件人員酬金	373	365	組織創新及人力資源整合試辦方案臨時人員1人薪資、保險、年終工作獎金及退職準備
0		818	778	校園門禁安全維護費-僱用專人值勤2人薪資、保險、年終工作獎金及退職準備
0		300	300	中途學校經費-僱用專人值勤9人值班費
0		5,300	4,000	中途學校經費-僱用專人值勤9人薪資、保險、年終工作獎金及退職準備
0		200	200	中途學校經費-自立午餐廚工2人薪資、保險、年終工作獎金及退職準備
0		204	204	小型自立午餐學校廚工補助-2人
58	27F 體育活動費	58	58	教職員工文康活動費
428	28 專業服務費	874	1,274	

新北市立豐珠中學
新北市地方教育發展基金
基金用途明細表
中華民國112年度

單位：新臺幣千元

前年度 決算數	業務計畫及 用途別科目	本年度 預算數	上年度 預算數	計畫內容說明
428285	講課鐘點、稿費、出席 審查及查詢費	200	300	中途學校經費-技藝教育、社團 及及試探週課程鐘點費
0		150	300	中途學校經費-假日課程及補救 教學鐘點費
0		50	100	中途學校經費-學生鑑定、安置 、轉銜、輔導業務進修鐘點費
0		100	100	中途學校經費-學生心理諮商輔 導鐘點費
0		10	10	聯課活動鐘點費
0		200	400	中途學校經費-專家學者出席費 (課程規劃、教學及校務)
0287	委託檢驗(定)試驗認證 費	30	30	高低壓供電電氣技工維護費
0289	試務甄選費	22	22	考試報名費(收支併列)-辦理教 師甄選相關費用
028Y	其他專業服務費	12	12	校園環境維護費用
0		100	0	中途學校經費-各項活動專業服 務費
15229	公共關係費	152	152	
152291	公共關係費	152	152	辦公費-應業務需要加強公共關 係之費用
1,5953	材料及用品費	2,889	3,093	
9731	使用材料費	500	500	
97312	燃料	500	500	中途學校經費-學生宿舍鍋爐用 燃料
1,49832	用品消耗	2,389	2,593	
600321	辦公(事務)用品	665	800	中途學校經費-辦公(事務)用之 消耗及非消耗品
289		447	444	訓導活動-辦公及教學相關用品
0		208	208	辦公費-辦公(事務)用之消耗及 非消耗品
20322	報章雜誌	100	100	中途學校經費-訂閱圖書、報紙 及雜誌相關費用
16323	農業與園藝用品及環境 美化費	50	50	訓導活動-校園綠美化及環境清 潔衛生用品
98326	食品	200	200	中途學校經費-各項活動之食品 及誤餐費
21328	醫療用品(非醫療院所 使用)	50	50	中途學校經費-健康中心醫療保 健用品
0		2	2	健康中心衛生保健費
45432Y	其他用品消耗	200	200	中途學校經費-校外教學活動費
0		130	200	中途學校經費-假期課程材料費
0		50	50	中途學校經費-教師進修研習材 料費
0		250	250	中途學校經費-各科教具教材費

新北市立豐珠中學
新北市地方教育發展基金
基金用途明細表
中華民國112年度

單位：新臺幣千元

前年度 決算數	業務計畫及 用途別科目	本年度 預算數	上年度 預算數	計畫內容說明
032Y	其他用品消耗	6	6	推動學校健康促進政策經費
0		16	17	社團活動經費
0		15	16	運動會相關經費
2704	租金、償債、利息及相關 手續費	790	710	
17044	交通及運輸設備租金	610	610	
130442	車租	100	100	中途學校經費-學生就醫車租
0		450	450	中途學校經費-校外教學車租
40443	電信設備租金	60	60	中途學校經費-電話交換機系統 租金
10045	雜項設備租金	180	100	
100451	雜項設備租金	180	100	中途學校經費-影印機租金
1,0377	會費、捐助、補助、分 攤、照護、救濟與交流活 動費	1,322	2,120	
471	會費	4	4	
4713	職業團體會費	3	3	中途學校經費-教育會會費
0		1	1	中途學校經費-護理師護士公會 會費
1,01972	捐助、補助與獎助	1,305	2,105	
994726	獎助學員生給與	770	1,300	中途學校經費-學生主副食補助
0		200	400	中途學校經費-學生生活補助
0		100	100	中途學校經費-學生書籍補助
0		50	100	中途學校經費-學生服裝補助
0		50	50	國中原住民學生獎學金
0		20	40	中途學校經費-學生教育用品補 助
0		12	12	優秀學生獎勵金
2572Y	其他捐助、補助與獎助	45	45	中途學校經費-各項競賽績優獎 金及獎品
0		45	45	中途學校經費-學生就醫經費
0		13	13	教師節紀念品
1574	補貼、獎勵、慰問、照 護與救濟	13	11	
15743	獎勵費用	13	11	資深優良教師獎勵金
389	其他	49	49	
3891	其他支出	49	49	
3891Y	其他	24	24	中途學校經費-導護相關費用
0		25	25	中途學校經費-辦理各項活動保 險費
6945M	建築及設備計畫	780	860	
6945M4	其他設備	780	860	

新北市立豐珠中學
 新北市地方教育發展基金
基金用途明細表
 中華民國112年度

單位：新臺幣千元

前年度 決算數	業務計畫及 用途別科目		本年度 預算數	上年度 預算數	計畫內容說明
6945		購建固定資產、無形資產、非理財目的之長期投資及營舍與設施工程支出	780	860	
69451		購建固定資產	780	860	
694516		購置雜項設備	65	75	班級設備費-充實學校館藏圖書
0			295	285	班級設備費-充實各項教學及辦公設備
0			420	500	充實各項教學及辦公設備
36,723	總	計	38,816	39,892	

新北市立豐珠中學
 新北市地方教育發展基金
單位（或計畫）成本分析表
 中 華 民 國 112年 度

單位：新臺幣千元

計 畫 別	單位	單位成本 (元) 或 平 均 利 (費) 率	數量	預 算 數	說 明
高中及高職教育計畫				38,036	
高中教育				38,036	
建築及設備計畫				780	
其他設備				780	
合 計				38,816	

新北市立豐珠中學
 新北市地方教育發展基金
 5年來主要業務計畫分析表

中 華 民 國 112年 度

單位：新臺幣千元

年 度 及 項 目	單位	數量	單位成本 (元)或平均 利(費)率	預（決）算 數	說 明
本年度預算數				38,816	
高中及高職教育計畫				38,036	
建築及設備計畫				780	
上年度預算數				39,892	
高中及高職教育計畫				39,032	
建築及設備計畫				860	
前年度決算數				36,723	
高中及高職教育計畫				36,029	
建築及設備計畫				694	
109年度決算數				39,067	
高中及高職教育計畫				38,580	
建築及設備計畫				488	
108年度決算數				43,018	
國民教育計畫				42,549	
建築及設備計畫				469	

新北市立豐珠中學
 新北市地方教育發展基金
員工人數彙計表
 中華民國 112 年度

單位:人

科 目	上年度最高可 進用員額數	本年度增減(-)數	本年度最高可 進用員額數	說 明
專任人員	29	0	29	
職員	24	0	24	
聘用人員	4	0	4	
工友	1	0	1	
總 計	29	0	29	

註1：1.聘用及約僱人員係指基金按其法定組織編制，依「聘用人員聘用條例」及「行政院與所屬中央及地方各機關 約僱人員僱用辦法」規定聘用或約僱之人員，非依前開規定之聘僱人員，概不列入本表。
 2.其他兼任人員係指有關機關兼辦基金業務之現職人員，應說明領有兼職酬金之人數。

註2：校園門禁僱用專人值勤4人、自立午餐及幼兒園廚工2人、組織創新臨時人員1人、其他臨時人員7人。

新北市立
新北市地方
用人費用
中華民國

科 目	正式員 額薪資	聘僱人 員薪資	超時工 作報酬	津 貼	獎 金			退休及
					年終獎金	考績獎金	其他	退休金
總 計	10,914	1,967	1,218		2,104	1,350		2,117
高中及高職教育計畫	10,914	1,967	1,218		2,104	1,350		2,117
正式人員	10,914		1,218		1,858	1,350		1,356
聘僱人員		1,967			246			123
兼任人員								
其他人員								638

1、「計時與計件人員酬金」：校園門禁僱用專人值勤1,636千元、自立午餐及幼兒園廚工404千元、組織創新臨時人員373千元、其他臨時人員4,782千元。

2、考績獎金：依公務人員考績法第7、8、12條暨公立高級中等以下學校教師成績考核辦法第4條等規定，預算人數25人，預算金額為1,350千元。年終獎金：依據行政院各年度訂定之軍公教人員年終工作獎金發給注意事項，預算人數29人，預算金額為2,104千元。

豐珠中學
教育發展基金
彙計表
112年度

單位：新臺幣千元

卹償金	資遣費	福 利 費				提繳費	合 計	兼任人員 用人費用	總 計
		分擔保 險費	傷病醫 藥費	提撥福 利金	其他				
		1,768	43		383		21,864	397	22,261
		1,768	43		383		21,864	397	22,261
		1,500	43		319		18,558		18,558
		268			64		2,668		2,668
								397	397
							638		638

新北市立
新北市地方
用人費用
中華民國

科 目	正式員 額薪資	聘僱人 員薪資	超時工 作報酬	津 貼	獎 金			退休及
					年終獎金	考績獎金	其他	退休金
總 計	10,914	1,967	1,218		2,104	1,350		2,117
高中及高職教育計畫	10,914	1,967	1,218		2,104	1,350		2,117
職員薪金	10,531							
工員工資	383							
聘用人員薪金		1,967						
兼職人員酬金								
加班費			1,218					
考績獎金						1,350		
年終獎金					2,104			
職員退休及離職金								2,093
工員退休及離職金								24
分擔員工保險費								
傷病醫藥費								
其他福利費								

1、「計時與計件人員酬金」：校園門禁僱用專人值勤1,636千元、自立午餐及幼兒園廚工404千元、組織創新臨時人員373千元、其他臨時人員4,782千元。

2、考績獎金：依公務人員考績法第7、8、12條暨公立高級中等以下學校教師成績考核辦法第4條等規定，預算人數25人，預算金額為1,350千元。年終獎金：依據行政院各年度訂定之軍公教人員年終工作獎金發給注意事項，預算人數29人，預算金額為2,104千元。

豐珠中學
教育發展基金
彙計表
112年度

單位：新臺幣千元

卹償金	資遣費	福 利 費				提繳費	合 計	兼任人員 用人費用	總 計
		分擔保 險費	傷病醫 藥費	提撥福 利金	其他				
		1,768	43		383		21,864	397	22,261
		1,768	43		383		21,864	397	22,261
							10,531		10,531
							383		383
							1,967		1,967
								397	397
							1,218		1,218
							1,350		1,350
							2,104		2,104
							2,093		2,093
							24		24
		1,768					1,768		1,768
			43				43		43
					383		383		383

新北市立豐珠中學
 新北市地方教育發展基金
各項費用彙計表
 中華民國112年度

單位：新臺幣千元

前 年 度 決 算 數	上 年 度 預 算 數	科 目	本 年 度 預 算 數				
			合 計	高中及高職 教育計畫	建築及設備 計畫		
23,890	23,487	用人費用	22,261	22,261	0		
14,366	11,567	正式員額薪資	10,914	10,914	0		
13,984	11,184	職員薪金	10,531	10,531	0		
383	383	工員工資	383	383	0		
1,522	2,901	聘僱及兼職人員薪資	2,364	2,364	0		
1,323	2,275	聘用人員薪金	1,967	1,967	0		
199	626	兼職人員酬金	397	397	0		
837	756	超時工作報酬	1,218	1,218	0		
837	756	加班費	1,218	1,218	0		
3,243	3,492	獎金	3,454	3,454	0		
1,357	1,350	考績獎金	1,350	1,350	0		
1,886	2,142	年終獎金	2,104	2,104	0		
1,999	2,241	退休及卹償金	2,117	2,117	0		
1,999	2,217	職員退休及離職金	2,093	2,093	0		
	24	工員退休及離職金	24	24	0		
1,923	2,530	福利費	2,194	2,194	0		
1,534	1,794	分擔員工保險費	1,768	1,768	0		
16	30	傷病醫藥費	43	43	0		
374	706	其他福利費	383	383	0		
9,198	9,573	服務費用	10,725	10,725	0		
543	705	水電費	705	705	0		
475	555	工作場所電費	555	555	0		
67	150	工作場所水費	150	150	0		
89	140	郵電費	140	140	0		
27	40	郵費	40	40	0		
62	100	電話費	100	100	0		
108	300	旅運費	300	300	0		
108	300	國內旅費	300	300	0		
41	100	印刷裝訂與廣告費	180	180	0		
41	100	印刷及裝訂費	180	180	0		

新北市立豐珠中學
 新北市地方教育發展基金
各項費用彙計表
 中華民國112年度

單位：新臺幣千元

前 年 度 決 算 數	上 年 度 預 算 數	科 目	本 年 度 預 算 數				
			合 計	高中及高職 教育計畫	建築及設備 計畫		
672	842	修理保養及保固費	891	891	0		
148	212	一般房屋修護費	212	212	0		
149	150	宿舍修護費	150	150	0		
361	410	機械及設備修護費	410	410	0		
		交通及運輸設備修護費	0	0	0		
13	70	雜項設備修護費	119	119	0		
7,166	6,060	一般服務費	7,483	7,483	0		
153	155	外包費	230	230	0		
6,955	5,847	計時與計件人員酬金	7,195	7,195	0		
58	58	體育活動費	58	58	0		
428	1,274	專業服務費	874	874	0		
428	1,210	講課鐘點、稿費、出席審查及查詢費	710	710	0		
	30	委託檢驗(定)試驗認證費	30	30	0		
	22	試務甄選費	22	22	0		
	12	其他專業服務費	112	112	0		
152	152	公共關係費	152	152	0		
152	152	公共關係費	152	152	0		
1,595	3,093	材料及用品費	2,889	2,889	0		
97	500	使用材料費	500	500	0		
97	500	燃料	500	500	0		
1,498	2,593	用品消耗	2,389	2,389	0		
889	1,452	辦公（事務）用品	1,320	1,320	0		
20	100	報章雜誌	100	100	0		
16	50	農業與園藝用品及環境美化費	50	50	0		
98	200	食品	200	200	0		
21	52	醫療用品(非醫療院所使用)	52	52	0		

新北市立豐珠中學
 新北市地方教育發展基金
各項費用彙計表
 中華民國112年度

單位：新臺幣千元

前 年 度 決 算 數	上 年 度 預 算 數	科 目	本 年 度 預 算 數				
			合 計	高中及高職 教育計畫	建築及設備 計畫		
454	739	其他用品消耗	667	667	0		
270	710	租金、償債、利息及相 關手續費	790	790	0		
170	610	交通及運輸設備租金	610	610	0		
130	550	車租	550	550	0		
40	60	電信設備租金	60	60	0		
100	100	雜項設備租金	180	180	0		
100	100	雜項設備租金	180	180	0		
694	860	購建固定資產、無形資 產、非理財目的之長期 投資及營舍與設施工程 支出	780	0	780		
694	860	購建固定資產	780	0	780		
694	860	購置雜項設備	780	0	780		
1,037	2,120	會費、捐助、補助、分 攤、照護、救濟與交流 活動費	1,322	1,322	0		
4	4	會費	4	4	0		
4	4	職業團體會費	4	4	0		
1,019	2,105	捐助、補助與獎助	1,305	1,305	0		
994	2,002	獎助學員生給與	1,202	1,202	0		
25	103	其他捐助、補助與 獎助	103	103	0		
15	11	補貼、獎勵、慰 問、照護與救濟	13	13	0		
15	11	獎勵費用	13	13	0		
38	49	其他	49	49	0		
38	49	其他支出	49	49	0		
38	49	其他	49	49	0		
36,723	39,892	合 計	38,816	38,036	780		

新北市立豐珠中學
 新北市地方教育發展基金
預計平衡表
 中華民國112年12月31日

單位：新臺幣千元

110年12月31日 實 際 數	科 目	112年12月31日 預 計 數	111年12月31日 預 計 數	比較增減
74,616	資 產 合 計	74,616	74,616	0
74,616	資 產	74,616	74,616	0
12,305	流動資產	12,305	12,305	0
12,206	現金	12,206	12,206	0
12,206	銀行存款	12,206	12,206	0
99	預付款項	99	99	0
99	預付費用	99	99	0
1,039	投資、長期應收款 項、貸墊款及準備金	1,039	1,039	0
1,039	準備金	1,039	1,039	0
1,039	退休及離職準備 金	1,039	1,039	0
61,272	其他資產	61,272	61,272	0
61,272	什項資產	61,272	61,272	0
0	暫付及待結轉帳 項	0	0	0
61,272	代管資產	61,272	61,272	0
67,141	負 債	67,141	67,141	0
4,437	流動負債	4,437	4,437	0
4,437	應付款項	4,437	4,437	0
4,437	應付代收款	4,437	4,437	0
62,705	其他負債	62,705	62,705	0
62,705	什項負債	62,705	62,705	0
220	存入保證金	220	220	0
1,039	應付退休及離職 金	1,039	1,039	0
61,272	應付代管資產	61,272	61,272	0
174	暫收及待結轉帳 項	174	174	0
7,474	基金餘額	7,474	7,474	0
7,474	基金餘額	7,474	7,474	0
7,474	基金餘額	7,474	7,474	0
7,474	累積餘額	7,474	7,474	0
74,616	負債及基金餘額合計	74,616	74,616	0

新北市立豐珠中學
新北市地方教育發展基金

資本資產明細表

中華民國112年度

單位：新臺幣千元

項 目	取得成本 (期初餘額)	以前年度 累計折舊/ 長期投資 評價	本 年 度 變 動					本年度累 計折舊/長 期投資評 價變動數	期末餘額
			增 加		減 少		主要增減 原因說明		
			金 額	類型	金 額	類型			
非理財目的之長期投資									
土地									
土地改良物									
房屋及建築	98	88						1	9
機械及設備	3,843	2,900						447	496
交通及運輸設備	1,004	486						105	413
雜項設備	7,393	4,700	780	(1)				667	2,806
購建中固定資產									
租賃資產									
租賃權益改良									
電腦軟體									
權利									
發展中之無形資產									
其他無形資產									
遞耗資產									
其他									
合計	12,338	8,174	780					1,220	3,724

註：